

## 1 ÁBYRGÐ

**Skólameistari** ber ábyrgð á að unnið sé samkvæmt ferli um námsmat og færslu einkunna.

**Áfangastjóri** ber ábyrgð á að lokaeinkunn í Innu birtist nemendum, gerð próf- og yfirsetutöflu ef svo ber við og skipulagi sýnidags námsmats.

**Fag-/brautarstjórar** bera ábyrgð á að unnið sé samkvæmt ferli um gerð námsmatspáttu. Þeir bera einnig ábyrgð á því að samræmi sé á milli námsskrár/námsáætlana annars vegar og námsmatspáttar hins vegar og að kröfur IMO um próf og próftöku séu uppfylltar ef það á við um áfangann.

**Sviðsstjóri fjarnáms** ber ábyrgð á skipulagi tengdu prófhaldi í fjarnámi ásamt áfangastjóra.

**Kennari** ber ábyrgð á námsmatspáttum sem fram koma í námsáætlun, einkunnarreglu, yfirferð úrlausna og einkunnagjöf. Hann er jafnframt ábyrgur fyrir því að námsmat sé fært í einkunnarreglu Innu jafnóðum yfir önnina og lokanámsmat sé birt eigi síðar en daginn fyrir sýnidag námsmats. Hann ber einnig ábyrgð að vinna samkvæmt LSM-001 Leiðbeiningar til kennara á próftíma ef svo ber við.

**Nemandi** er ábyrgur fyrir því að skila þeim námsmatspáttum sem settir eru fram í námsáætlun.

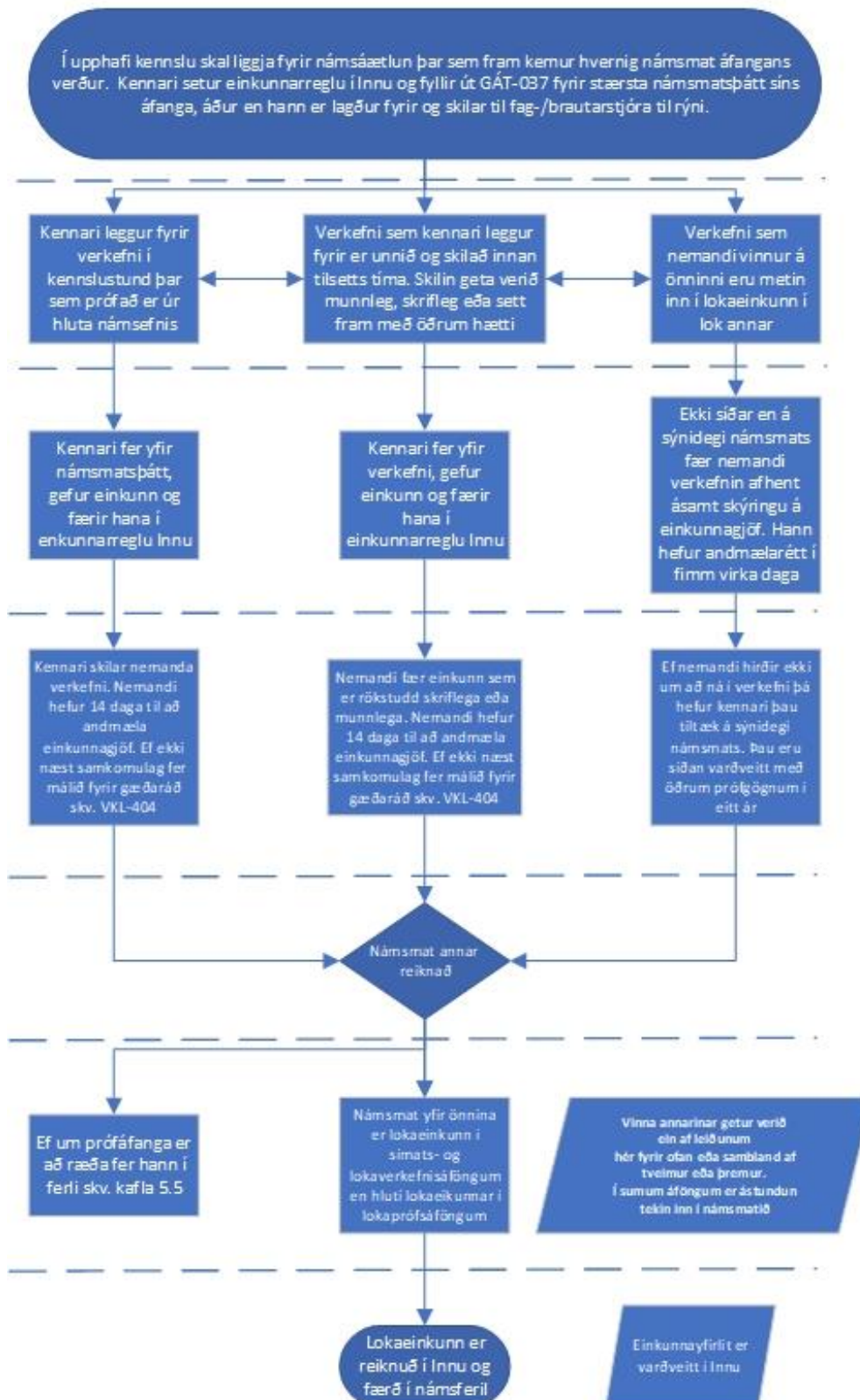
**Sviðsstjóri starfsbrauta og brautabréa** ber ábyrgð á skráningu sérúrræða í Innu hjá nemendum með formlegar greiningar.

**Starfsfólk skrifstofu** ber ábyrgð á að fjölfalda lokapróf nemenda og þau viðbótargögn sem þurfa að fylgja með, ásamt því að halda utan um veikinda- og fjarvistartilkygningur.

## 2 FRAMKVÆMD NÁMSMATS

Samkvæmt verklagsreglu VKL-106 um heildarstjórnun náms skal tilgreint í námsáætlun GÁT-045 hvernig námsmatinu skuli háttað, vægi verkefna og hvenær þau skuli lögð fyrir. Jafnframt þarf að tiltaka hvort um sé að ræða lokaverkefnisáfangu, símatsáfangu eða lokaprófsáfangu. Sjá flæðirit hér fyrir neðan.

## FRAMKVÆMD NÁMSMATS



Bifröst er á miðri önn en þá skal námsmat sem búið er að leggja fyrir í áfanganum vera komið inn í einkunnarreglu Innu. Miðað er við námsmat samkvæmt námsáætlun viku fyrir Bifröst. Bifröst á ekki við um námskeið sem eru styttri en fjórar vikur né um áfanga í fjarnámi.

Einkunnarreglur í Innu eru ætlaðar til að halda utan um framvindu náms og veita reglulega endurgjöf sem er mikilvæg til að nemendur hafi tækifæri til að bregðast strax við séu þeir að fara út af sporinu en líka til að hvetja nemendur til að halda áfram að gera vel.

Úrræðum fyrir nemendur sem eiga við langvarandi veikindi að stríða og geta ekki lokið námsmati áfanga er lýst í VNL-101.

### 3 TEGUNDIR ÁFANGA

Námsmat áfanga er skilgreint með þrennum hætti; **símatsáfangi** þar sem verkefni annarinnar gilda 100% af námsmati, **lokaverkefnisáfangi** þar sem nemendur vinna að heildstæðu lokaverkefni sem gildir 100% af einkunn í áfanganum og **lokaprófsáfangi** þar sem vægi lokaprófs er 30% - 50%.

#### 1. SÍMATSÁFANGI

Í símatsáfanga er námsmat fjölbreytt og nemendur fá tækifæri til að láta þekkingu sína, leikni og hæfni njóta sín. Allir þættir námsins eru metnir m.a. framfarir, þekking, skilningur, hæfni og leikni.

Í símatsáfanga byggir námsmatið á að minnsta kosti fjórum þáttum. Þeim skal flestum vera lokið á kennslutímabili viðkomandi áfanga, en einum þeirra má skila eftir að kennslu í áfanganum lýkur. Nemendum ber að ljúka öllum námsmatsþáttum. Námsmat má þó innihalda óvirkt námsmat t.d. þegar 15% matsþáttur byggir á fjórum verkefnum/prófum og aðeins þrjú þau bestu gilda. Lokaeinkunn er vegið meðaltal allra námsmatsþátta á önninni sem gilda til einkunnar og til að hún gildi þurfa nemendur að standast þær kröfur sem settar eru fram í námsáætlun viðkomandi áfanga. Einungis einn námsmatsþáttur má gilda 35% innan símatsáfanga.

Til að standast námsmat í símatsáfanga þarf nemandi að hafa náð 45% námsmarkmiða að lágmarki, þ.e. einkunn 5. Á GÁT-037 Gerð námsmatsþátta er gert ráð fyrir að stærsti námsþátturinn sé rýndur af fag-eða brautarstjóra. Í áfanga þar sem námsmat samanstendur af mörgum verkefnum með lítið vægi þarf að rýna 15% af námsmati áfangans óháð fjölda verkefna.

#### 2. LOKAVERKEFNISÁFANGI

Í lokaverkefnisáfanga nota nemendur þá leikni, hæfni og þekkingu sem þeir hafa aflað sér til að vinna að heildstæðu verkefni. Verkefnið er unnið á síðasta námsári. Nemandi velur sér verkefni eftir áhugasviði að höfðu samráði við kennara. Gert er ráð fyrir að nemandi velji efni tengt sinni braut, þó er mögulegt að víkja frá þeirri reglu, en áfanginn gefur möguleika á þverfaglegu samstarfi. Öllu jafna er lokaverkefnið einstaklings- eða tveggja manna verkefni en hægt er að óska eftir undanþágu sem þarf þá að rökstyðja sérstaklega og lýsa vinnuframlagi hvers og eins í hópnum. Mikil áhersla er lögð á sjálfstæð og skapandi vinnubrögð. Leggja þarf mat á a.m.k. fjóra þætti t.d. fræðilega umfjöllun, aðferðir,

framkvæmd, úrvinnslu, meðferð heimilda, uppsetningu verkefnis, kynningu o.s.frv. Vægi lokaverkefnis er 100% og kemur vægi einstakra þátta fram í námsáætlun áfangans. Til að standast námsmat í lokaverkefnisáfangi þarf nemandi að hafa náð 45% námsmarkmiða að lágmarki, þ.e. einkunn 5. Á Bifröst skal nemandi fá stutta skriflega umsögn í gegnum Innu frá kennara um stöðu nemanda í lokaverkefni.

### 3. LOKAPRÓFSÁFANGI

Í lokaprófsáfangi er námsmat fjölbreytt og nemendur fá tækifæri til að láta þekkingu sína, leikni og hæfni í ljós. Námsmatinu er ætlað að vera upplýsandi um stöðu nemandans hverju sinni.

Að öllu jafna eru lokaprófsáfangar einungis í 3. þreps áföngum og aldrei í 1. þreps áföngum.

Ljúki áfanga með lokaprófi skal vægi þess vera 30% - 50%. Auk lokaprófs skal áfanginn byggja á að minnsta kosti þremur öðrum námsmatsþáttum, hver þeirra skal gilda mest 20%. Síðustu tvær kennsluvikur annar er ekki lagður fyrir námsmatsþáttur sem gildir til einkunnar. Lokapróf skal vera úr meginefni áfangans. Nemendum ber að ljúka öllum námsmatsþáttum. Lokaeinkunn áfanga skal vera vegið meðaltal allra námsmatsþátta sem gilda til einkunnar á önninni eins og sett er upp í einkunnarreglu í Innu. Til að standast námsmat í lokaprófsáfangi þarf nemandi að hafa náð 45% námsmarkmiða að lágmarki, þ.e. einkunn 5. Lokapróf skal rýnt af fag- eða brautarstjóra samkvæmt GÁT-037 Gerð námsmatsþátta.

Kennarar geta skipulagt lokaprófsáfanga með þeim hætti að nái nemendur skilgreindum lágmarkum í námsmatsþáttum yfir önnina geta nemendur sleppt lokaprófi, svokallað valið lokapróf. Ef um valið lokapróf er að ræða þá þarf einnig að rýna stærsta námsmatsþátt annan en lokapróf.

### 4 TILVÍSANIR Í SKJÖL

VKL-106 Heildarstjórnun náms  
VKL-404 Ábendingar, kvartanir, umbætur og forvarnir  
GÁT-008 Frábrigði, Ábendingar, Tilkynningar, Kvartanir, Umbætur og Forvarnir  
GÁT-035 Skilablað námsmatsgagna  
GÁT-037 Gerð námsmatsþátta  
GÁT-045 Námsáætlun (form)  
GÁT-048 Skilablað GÁT-037 Gerð námsmatsþátta  
GÁT-039 Brot á prófhaldi  
VNL-101 Sérúrræði í prófum  
VNL-104 Skil á námsmatsgögnum

### 5 VIÐEIGANDI SKRÁR

GÁT-037 – Gerð námsmatspátta og GÁT-048 – Skilablað GÁT-037 er vistað í skjalastýringarkerfi skólans.

Gagnagrunnur skólans Inna.

GÁT-071 - Lokaprófsyfirlit er geymdur á skrifstofu skólans á meðan á prófum stendur. Að þeim loknum er GÁT-071-Lokaprófsyfirlit vistaður í skjalastýringarkerfi skólans.

Prófúrlausnir, útreikningar lokaeinkunna ásamt GÁT-035, eru varðveittar í eitt ár í skjalageymslu skólans.

Einkunnayfirlit og önnur gögn tengd áfanga eru varðveitt í INNU.

GÁT-039 - Brot á prófhaldi er vistað í skjalastýringarkerfi skólans.

Nemendaskrá í Innu