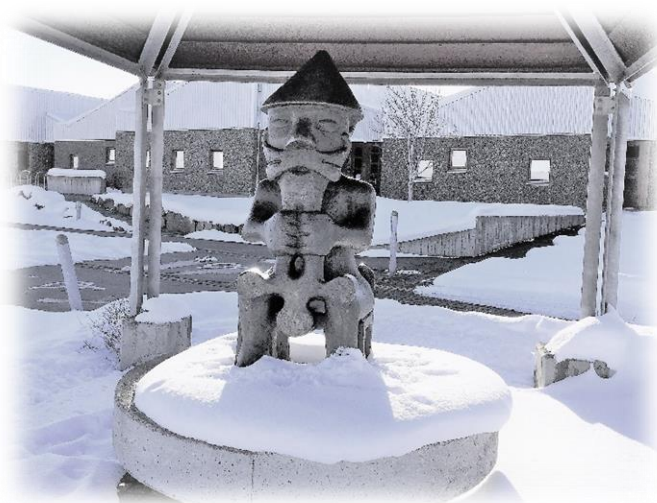


Verkmenntaskólinn á Akureyri

Ytra mat á vorönn 2018



Unnið fyrir mennta- og menningarmálaráðuneyti
Védís Grönvold og Þórir Ólafsson

Ytra mat á starfsemi Verkmenntaskólans á Akureyri á vorönn 2018
Skýrsla unnin fyrir mennta- og menningarmálaráðuneyti

Védís Grönvold
Þórir Ólafsson
Forsíðumynd tók Þórir Ólafsson
ISBN 978-9979-0-2225-1

Heildarniðurstöður

Verkmenntaskólinn á Akureyri (VMA) er framhaldsskóli með mjög fjölbreytt námsframboð í áfangakerfi. Hluta námsins má stunda í fjarnámi. Hlutfall verk- og starfsnáms er með því hæsta sem gerist í íslenskum framhaldsskólum. Auk þess er í VMA fjölbreytt bók- og undirbúningsnám, skapandi listnám og öflug starfsbraut.

Stefna, hlutverk og gildi VMA eru ítarlega útfærð í skólanámskrá. Þar er lögð áhersla á að koma til móts við þarfir ólíkra nemenda, stuðla að velferð þeirra og að þeir tileinki sér ákveðna leikni, þekkingu og hæfni. Hlutverk VMA í nærsamfélagi og atvinnulífi er jafnfram tilgreint í stefnu skólans.

Starfsmannavelta í VMA er mjög lítil og starfsandi góður að sögn nemenda og starfsfólks. Kennarar eru vel menntaðir og nánast allir með kennsluréttindi. Skólinn leggur áherslu á fjölbreytni í kennsluháttum og námsmati sem hefur þróast í vaxandi mæli í átt að símati. Kennsluáætlanir eru nákvæmar og vel útfærðar.

Stoðþjónusta við nemendur VMA er góð. Auk náms- og starfsráðgjafa hefur skólinn ráðið til starfa sálfræðing sem nemendur geta leitað til. Í rýnihópunum kom ítrekað fram ánægja með það.

Áfangakerfið, verkleg aðstaða, skapandi listnám og nýstofnuð smiðja (Fab Lab) hafa m.a. verið nýtt til að koma til móts við nemendur með ólíkar þarfir, áhugasvið og námsgetu. Skólinn hefur einnig komið upp mjög öflugri námsbraut fyrir nemendur með fötlun.

Móttaka nýrra nemenda er til fyrirmyndar í VMA og nemendum líður þar almennt vel. Nemendur segja stjórnendur styðja vel við félagslífið en þátttaka nemenda sé ekki nægilega mikil.

Ágæt virkni er í starfi foreldrafélags VMA og samstarf skólans við það er vel skipulagt. Ánægja ríkir meðal foreldra með samskipti við skólann og upplýsingagjöf hans til foreldra.

VMA hefur sett sér mælanleg markmið við að draga úr brotthvarfi nemenda og hafa aðgerðir skólans skilað árangri í því efni. Hins vegar eru ólögðmætar fjarvistir nemenda úr kennslustundum áhyggjuefni.

Yfirstjórn VMA sætti nokkurri gagnrýni í rýnihópum m.a. fyrir að sýnilegar áherslur hefðu færst frá kennslunni yfir á rekstartengd viðfangsefni, að viss gjá hefði myndast milli starfsmanna og stjórnenda og að samráð um skólaþróun væri ábótavant. Að öðru leyti eru samskipti við stjórnendur jákvæð og boðleiðir greiðar að mati viðmælenda. Skipurit á vef skólans eru hins vegar ógreinileg.

VMA notar gæðastjórnunarkerfið ISO 9001. Starfsemi skólans hefur verið skilgreind í samræmi við það fyrirkomulag sem kerfið byggir á. Verklag og viðmið í skólastarfinu eru skýr og aðgengileg. Verkferlar eru rýndir reglubundið og leitast er við að bæta þá. Gæðakerfið styrkir starfsemi skólans.

Húsnæði Verkmenntaskólans á Akureyri er rúmgott og hannað með þarfir ólíkra námsbrauta í huga. Aðstaða til kennslu er almennt góð en þörf er á endurnýjun tækja, sérstaklega í ýmsum verklegum greinum. Aðstöðu til íþróttakennslu þarf að bæta. Tölvumál skólans þarfnast gagngerra endurbóta. Aðstaða til smærri viðburða í félagsstarfi nemenda er góð en nýtist ekki sem skyldi vegna takmarkaðs aðgangs að henni að loknum skóladegi. Umgengni um skólann er góð og húsnæði hreint og snyrtilegt.

Efnisyfirlit

Heildarniðurstöður.....	2
Inngangur	4
Verkmenntaskólinn á Akureyri.....	5
Niðurstöður ytra mats.....	14
Þáttur 1: Stjórnun og skipulag	15
1.1. Um stefnu og áætlanir.....	15
1.2. Um stjórnendur	16
1.3. Um skipulag, verkferla og verklagsreglur	16
1.4. Um innra mat.....	17
Þáttur 2: Kennsla og námsframboð	18
2.1. Um nám og kennslu	18
2.2. Um kennsluaðstæður/stuðning við nemendur	19
2.3. Um námsmat	19
2.4. Um kennara	20
2.5. Um námsgögn.....	20
Þáttur 3: Samskipti og líðan	21
3.1. Um skólabrag.....	21
3.2. Um samskipti í skólastofunni.....	21
3.3. Um félagslíf nemenda.....	22
3.4. Um samskipti við foreldra/forráðamenn.....	22
3.5. Um samstarf við önnur skólastig og atvinnulíf	23
Þáttur 4: Húsnæði og aðbúnaður	24
Þáttur 5: Lykilárangur	25
5.1. Um námsárangur	25
5.2. Um árangur í grunnþáttum	26
5.3. Um langtímaárangur	26
Viðaukar – Greinargerð matsmanna	27
Umfjöllun um stjórnun og skipulag.....	27
Umfjöllun um kennslu og námsframboð	31
Umfjöllun um samskipti og líðan	34
Umfjöllun um húsnæði og aðbúnað	37
Umfjöllun um lykilárangur	39
Heimildir og tilvísanir	42

Inngangur

Í skýrslu þessari er fjallað um ytra mat á starfsemi Verkmenntaskólans á Akureyri sem fram fór á vorönn 2018. Matið er liður í eftirliti mennta- og menningarmálaráðuneytis með starfsemi framhaldsskóla en Menntamálastofnun annast framkvæmd ytra matsins fyrir ráðuneytið. Stofnunin réð Védísi Grönvold og Þóri Ólafsson sem matsmenn og eru þau jafnframt höfundar þessarar skýrslu. Þau hófu vinnu við matið í lok janúar 2018.

Skýrslan hefst á tölulegum upplýsingum um starfsemi skólans. Í öðrum hluta er matslisti þar sem sjá má niðurstöður bæði skólans og matsmanna. Aftan við matslistana eru viðaukar þar sem finna má rök fyrir svörum matsmanna við spurningum í matslistum. Aftast í skýrslunni er svo heimildaskrá þar sem gerð er grein fyrir þeim gögnum sem matsmenn studdust við.

Í nóvember 2017 sendi Menntamálastofnun skólanum bréf um fyrirhugað ytra mat og var honum falið að skipuleggja vinnu við sjálfsmat með hliðsjón af því. Sjálfsmat skólans sem hér er fjallað um byggist m.a. á mati út frá 78 viðmiðum og vísbendingum um gæði skólastarfs sem mennta- og menningarmálaráðuneyti hefur sett. Viðmiðin varða fimm þætti skólastarfs; stjórnun og skipulag, kennslu og námsframboð, samskipti og líðan, húsnæði og aðbúnað og lykilárangur. Hverri vísbendingu er gefin einkunn á fjögurra stiga kvarða. Matsmenn gefa skólanum einkunnir fyrir sömu þætti og birtast þær einnig í niðurstöðum matsins. Þannig er ytra matinu að hluta til ætlað að sannreyna hvort niðurstöður skólans eigi við rök að styðjast.

Helstu gögn sem matsmenn nýttu við ytra matið voru:

- **Ýmsar tölulegar upplýsingar og gögn sem skólinn lagði til að ósk matsmanna.** Þar má nefna upplýsingar um námsframboð, nemendur, starfstíma, starfsfólk, starfsmannaveltu, menntun kennara, fjarvistir nemenda og brotthvarf, forfallakennslu, brautskráningar, samninga og skýrslur.
- **Vefur skólans (vma.is).** Á vefinn voru sótt ýmis gögn er varða sýn skólans og stefnu, skipulag náms og starfshætti.
- **Vettvangsheimsóknir.** Matsmenn gengu um skólann á kennslutíma í fylgd skólameistara, litu við í kennslustundum og ræddu við nemendur og kennara.
- **Umræður í rýnihópum og samtöl við einstaklinga.** Valið var í rýnihópa nemenda, kennara og starfsmanna með stýrðu slembivali. Skólinn sá um að boða viðmælendur. Rætt var við skólameistara og aðstoðarskólameistara, þrjá hópa kennara, tvo hópa annarra starfsmanna, tvo hópa nemenda, stjórn nemendafélagsins, fulltrúa úr stjórn foreldrafélagsins, gæðastjóra og formann skólanefndar. Viðmælendur voru samtals um 60 og fóru bæði umræður rýnihópa og samtöl við einstaklinga fram í mars 2018.

Á grundvelli þessa fór fram greining gagna. Matsmenn gáfu einkunnir með hliðsjón af þeim upplýsingum sem greiningin leiddi í ljós. Rökstuðning fyrir niðurstöðum má sjá í viðaukum skýrslunnar.

Matsmenn þakka öllum sem lögðu þeim lið við ytra mat á Verkmenntaskólanum á Akureyri. Margir komu að matinu og aðstoðuðu með ýmsum hætti svo sem við skipulagningu, boðun í viðtöl, með því að veita viðtöl eða taka þátt í starfi rýnihópa auk þess að leggja til margvísleg gögn og upplýsingar.

Verkmenntaskólinn á Akureyri

Verkmenntaskólinn á Akureyri (VMA) tók til starfa árið 1984. Við stofnun hans voru sameinaðar framhaldsdeildir Gagnfræðaskólans á Akureyri, Iðnskólinn á Akureyri og Hússtjórnarskólinn. Á þeim tíma var orðin brýn þörf á að fjölga námsleiðum og námstækifærum fyrir ungt fólk á Akureyri og nærsveitum. Í fyrstu var kennt víða um bæinn uns skólinn fékk til umráða húsnaði sérstaklega sniðið að þörfum hans á Eyrarlandsholti.

Fyrsta skólaárið voru nemendur VMA 780 en nú rúmlega 30 árum síðar eru þeir 1113 í dagskóla auk 283 nemenda í fjarnámi. Skólinn var fyrstur íslenskra framhaldsskóla til að bjóða upp á tölvustudda fjarkennslu en sú starfsemi hófst árið 1994. Frá upphafi hefur VMA starfað eftir áfangakerfi og nýtt kosti þess til að bjóða upp á fjölbreytt nám á ólíkum sviðum verkmennta, bóknáms, listnáms og stuðningsnáms af ýmsum toga. Nemendur VMA koma víða að og um 130 nemendur skólans búa á heimavist.

Fjölbreytni í námsframboði og breidd nemendahópsins eru sterkustu sérkenni Verkmenntaskólans á Akureyri. Gildi og einkunnarorð skólans endurspeglar þá áherslu en þar segir að nemendur séu hornstein skólans. „Það að þeir þroskist, öðlist sjálfstraust, líði vel, tilheyri hópnum og tileinki sér ákveðna leikni, þekkingu og hæfni skiptir mestu máli“ má lesa á vef VMA.

Nemendur og nám

Námsframboð í VMA er mjög fjölbreytt. Á haustönn 2017 voru nemendur skráðir í námi á um á 40 námsbrautum í dagskóla ýmist samkvæmt nýrri námskrá eða eldir útgáfum námsbrauta sem leggjast af við útskrift síðust nemenda af þeim. Eftirfarandi nám er í boði við Verkmenntaskólann á Akureyri:

Bóknám

Nám til stúdentsprófs (200 einingar):

- **Félags- og hugvísindabraut.** Brautinni er ætlað að veita nemendum góða og almenna þekkingu á sviði félags- og hugvísinda. Auk kjarnagreina er lögð áhersla á félags- og hugvísindagreinar og góðan undirbúningur fyrir háskólanám m.a. á sviði félags- og hugvísinda.
- **Fjölgreinabraut.** Á brautinni taka nemendur breiðan brautarkjarna sem inniheldur m.a. náttúrlæsi, menningarlæsi og lokaverkefni auk kjarnagreina. Brautin er skipulögð sem undirbúningur fyrir háskólanám í þeim greinum sem nemendur kjósa að sérhæfa sig í.
- **Íþrótt- og lýðheilsubraut.** Brautinni er ætlað að veita nemendum góða og almenna þekkingu á sviði íþrótt- og heilsufræða. Auk kjarnagreina er lögð áhersla á fjölbreyttar íþróttagreinar, íþróttufræði, starfsþjálfun, stjórnun og tölfræði. Brautin er skipulögð sem góður undirbúningur fyrir háskólanám m.a. í lýðheilsufræði, heilbrigðisgreinum, þjálfufræði, tómsundafræði og skyldum greinum.
- **Listnáms- og hönnunarbraut (myndlistarlína).** Á brautinni er lagður grunnur að listiðkun og frekara námi í listgreinum í sérskólum eða í skólum á háskólastigi. Menntun á listnáms- og hönnunarbraut á að stuðla að eflingu sköpunargáfu og veita góðan grunn fyrir nám í öllum skapandi greinum sem tengjast manngerðu umhverfi, skemmtana-, tölvu-, tísku- og listheimi. Auk þessa stunda nemendur almennt bóklegt nám.

- **Listnáms- og hönnunarbraut (textíllína).** Á brautinni er lagður grunnur að listiðkun og frekara námi í listgreinum í sérskólum eða í skólum á háskólastigi. Á textíllínu er áhersla lögð á listgreinar á sviði textilhönnunar og sérstaklega yfirborðshönnun efna. Auk þessa stunda nemendur almennt bóklegt nám.
- **Náttúruvísindabraut.** Brautinni er ætlað að veita nemendum góða og almenna þekkingu á sviði náttúruvísinda. Auk kjarnagreina er lögð áhersla á raungreinar s.s. efnafræði, líffræði, eðlisfræði og jarðfræði auk stærðfræði. Brautin er skipulögð sem undirbúningur fyrir háskólanám m.a. á sviði heilbrigðis- og raunvísinda.
- **Viðskipta- og hagfræðibraut.** Brautinni er ætlað að veita nemendum góða og almenna þekkingu á sviði viðskipta- og hagfræðigreina. Auk kjarnagreina er lögð áhersla á viðskipta- og hagfræðigreinar s.s. bókfærslu, hagfræði og stjórnun og góðan undirbúning fyrir framhaldsnám í háskóla í viðskiptafræðum, hagfræði og skyldum greinum.
- **Viðbótarnám til stúdentsprófs.** Námið er ætlað nemendum í starfsnámi og þeim sem lokið hafa slíku námi.

Brautabré. Brautabré er ætluð nemendum sem eru óráðnir í námsvali eða hafa ekki náð fullnægjandi námsárangri í kjarnagreinum grunnskóla. Brautin hefur það markmið að vekja áhuga nemenda á námi í framhaldsskóla og styrkja námshæfni þeirra m.a. með það fyrir augum að nemendur komist inn á aðrar námsbrautir framhaldsskólans.

Starfsbraut, einstaklingsmiðað nám með meiri aðstoð fyrir nemendur með vissa fötlun. Nám á starfsbraut er fjögur ár en þar sem námið er einstaklingsmiðað geta áherslur og þátttaka í áföngum verið mismunandi á tímabilinu. Námið á brautinni er blanda af bóklegu og verklegu námi. Náminu er skipt í kjarna og val og leitast er við að hafa námið sem fjölbreyttast og þverfaglegt. Í kjarna eru skylduáfangar brautarinnar. Valáfangar taka mið af því sem almennt er í boði í skólanum hverju sinni ásamt því sem reynt er að koma til móts við áhuga, þarfir og óskir nemenda með starfsbrautaráföngum s.s. á sviði verknáms, matreiðslu, listnáms, hönnunar, íþróttar, tungumála og upplýsingatækni.

Iðn- og verknám

Byggingagreinar

- **Grunnám bygginga- og mannvirkjagreina.** Meginmarkmið námsins er að veita nemendum sýn á atvinnugreinarnar og störf innan þeirra. Í lok grunnnámsins eiga nemendur að hafa fengið faglegan grunn til að byggja á áframhaldandi nám. Námið er ein önn en síðan tekur við sérhæfing í þeirri byggingagrein sem nemendur velja t.d. húsasmíði, pípulagnir og múraraiðn.
- **Húsasmíði.** Nemendur hljóta nauðsynlega almenna, faglega og verklega menntun til að takast á við störf húsasmíðs. Að loknu námi í skóla, starfsþjálfun og sveinsprófi öðlast nemendur starfsréttindi. Námið tekur alls fjögur ár.

Hársnyrtinám

- **Grunnám hársnyrtigreina.** Þriggja anna bóklegt og verklegt nám til undirbúnings námi í hársnyrtiiðn.

- **Hársnyrtiiðn.** Nemendur hljóta nauðsynlega almenna, faglega og verklega menntun til að takast á við störf hársnyrtis. Að loknu námi í skóla, starfsþjálfun og sveinsprófi öðlast nemendur starfsréttindi. Námið tekur alls fjögur ár.

Matvælanám

- **Grunnnám matvæla- og ferðagreina.** Námið er ætlað nemendum sem stefna að frekara námi í matvæla- og ferðagreinum. Námið felur í sér almenna menntun þar sem lögð er áhersla á alhliða þroska nemenda og lýðræðislega virkni. Námið er undirbúningur fyrir iðnnám í matreiðslu, bakstri, framreiðslu og kjötiðn en einnig er það undirbúningur fyrir frekara nám í matartækni og/eða í ferðaþjónustu.
- **Matartæknánám.** Prepaskipt, bóklegt og verklegt nám sem lýkur með fagprófi matartækni á 3. námsþrepi. Matartæknánám er þrjár annir í skóla ásamt vinnustaðanámi og starfsþjálfun. Matartæknánámið býr nemendur undir matreiðslu og stjórnun í eldhúsum heilbrigðisstofnana, leik-, grunn- og framhaldsskóla og mötuneytum vinnustaða.
- **Matreiðsla.** Nemendur hljóta nauðsynlega almenna, faglega og verklega menntun til að takast á við störf matreiðslumanns. Að loknu námi í skóla, starfsþjálfun og sveinsprófi öðlast nemendur starfsréttindi. Námið tekur alls fjögur ár.

Málmiðnir og vélstjórnarnám

- **Grunnnám málm- og véltæknigreina.** Náminu er ætlað að veita nemendum góða og almenna þekkingu m.a. á málmsmíði og véltækni. Einnig er lögð áhersla á að þjálfar nemendur til starfa á sem flestum sviðum málm- og véltæknigreina. Brautin er undirbúningur fyrir sérnám m.a. í stálsmíði, bifvélavirkjun og vélstjórn. Að lokinni grunndeild velja nemendur sér faggrein eftir áhugasviði.
- **Bifvélavirkjun.** Nemendur hljóta nauðsynlega almenna, faglega og verklega menntun til að takast á við störf bifvélavirkja. Að loknu námi í skóla, starfsþjálfun og sveinsprófi öðlast nemendur starfsréttindi. Námið tekur alls þrjú ár.
- **Stálsmíði.** Nemendur hljóta nauðsynlega almenna, faglega og verklega menntun til að takast á við störf í stálsmíði. Að loknu námi í skóla, starfsþjálfun og sveinsprófi öðlast nemendur starfsréttindi. Námið tekur alls fjögur ár.
- **Vélstjórn.** Nám til vélstjórnar veitir, að uppfylltum skilyrðum um menntun, starfsþjálfun, siglingatíma, aldur og heilbrigði, atvinnuréttindi til starfa um borð í skipum. Námi í vélstjórn er einnig ætlað að veita menntun og þjálfun til að nemendur geti sinnt vélstjórnarstörfum í landi t.d. á sviði orku- og veitufyrirtækja og í iðnaði. Námið er skipulagt í fjórum þrepum eftir því hve víðtæk réttindi eru að námi loknu.

Rafiðnanám

- **Grunnám rafiðna.** Náminu er ætlað að veita nemendum góða og almenna þekkingu á rafmagnsfræði og rafeindatækni og að þjálfar þá til starfa á sem flestum sviðum rafiðna. Brautin er undirbúningur fyrir sérnám í rafiðngreinum eins og rafvirkjun og rafeindavirkjun.

- **Rafvirkjun.** Nemendur hljóta nauðsynlega almenna, faglega og verklega menntun til að takast á við störf rafvirkja. Að loknu námi í skóla, starfsþjálfun og sveinsprófi öðlast nemendur starfsréttindi. Námið tekur alls fjögur ár.
- **Rafeindavirkjun.** Nemendur hljóta nauðsynlega almenna, faglega og verklega menntun til að takast á við störf rafeindavirkja. Að loknu námi í skóla, starfsþjálfun og sveinsprófi öðlast nemendur starfsréttindi. Námið tekur alls fjögur ár.

Starfsnám annað

- **Sjúkraliðabraut.** Brautinni er ætlað að undirbúa nemendur undir störf við hjúkrun, endurhæfingu og forvarnir bæði á heilbrigðisstofnunum og á heimilum fólks þar sem reynir mikið á samskiptafærni og siðferðisvitund starfsmanna. Sjúkraliðanám getur verið góður grunnur fyrir frekara nám í heilbrigðisvísindum.

Námsbrautir VMA hafa verið endurskilgreindar í samræmi við aðalnámskrá framhaldsskóla frá 2011. Nú stundar hluti nemenda í skólanum nám á nýjum námsbrautum en aðrir samkvæmt eldri námskrá. Hliðstætt nám er því tímabundið kennt samkvæmt tveimur kerfum með aukinni fyrirhöfn og álagi á skólstarfið.

Skipting á námsbrautir

Í töflu 1 má sjá skiptingu nemenda í dagskóla Verkmenntaskólans á Akureyri á námsbrautir eftir kyni á haustönn 2017. Nemendur í fjarnámi eru ekki skráðir á námsbrautir.

Tafla 1. Skipting nemenda eftir námsbrautaflokkum og kyni haustið 2017

Tegund náms	Karlar	Konur	Alls	Hlutfall %
Almennt og aðfaranám	46	59	105	9
Iðn- og verknám	256	77	333	30
Sjúkraliðanám	15	29	44	4
Starfsbrautir	31	11	42	4
Stúdentsnám	254	259	513	46
Vélstjórn	73	3	76	7
Alls	675	438	1113	100

Kynjaskipting nemendahópsins í VMA var býsna ójöfn í dagskóla eins og taflan ber með sér. Þar munar mestu hve miklu fleiri karlar eru en konur í iðn- og verknámi skólans.

Námshópar

Námsframboð í VMA er mjög fjölbreytt og breidd í stærð námshópa mikil. Af sjálfu leiðir að viðfangsefni og skipulag kennslu, svo sem hópastærðir, ræðst af mörgum þáttum og spannar breitt bil. Stærð hópa þarf t.a.m. að taka mið af aðstöðu sem í sumum tilfellum er takmarkandi svo sem í greinum er krefjast

verklegrar aðstöðu. Meðalstærð námshópa á vor- og haustönn 2017 var 16 nemendur. Í einstaka greinum eru færri en 10 nemendur í hópi en rúmlega 20 að meðaltali í bóklegum greinum.

Nemendafjöldi og aðsókn

Nemendur í VMA voru alls 1396 á haustönn 2017, 1113 í dagskóla og 283 í fjarnámi. Í töflu 2 er yfirlit yfir þróun nemendafjölda í dagskóla frá 2013-2017 og hefur hann verið að mestu stöðugur á þeim tíma.

Tafla 2. Fjöldi nemenda í dagskóla VMA 2013-2017

2013		2014		2015		2016		2017	
Vor	Haust	Vor	Haust	Vor	Haust	Vor	Haust	Vor	Haust
1212	1177	1130	1218	1124	1176	1096	1160	1099	1113

Í töflu 3 má sjá þróun nemendafjölda í fjarnámi og hefur nemendum þar fækkað nokkuð mikið á tímabilinu eða úr tæplega 500 árið 2013 í um 300 árið 2017. Umhugsunarvert er að nærri þriðjungur þeirra nemenda sem skráðir eru í fjarnám í VMA eru einnig nemendur í dagskóla. Sé til þess litið er fjarnámið aðeins að skila skólanum um 200 nemendum umfram nemendur í dagskóla á árinu 2017.

Tafla 3. Fjöldi nemenda í fjarnámi í VMA 2013-2017

	2013		2014		2015		2016		2017	
	Vor	Haust	Vor	Haust	Vor	Haust	Vor	Haust	Vor	Haust
Ekki í dagskóla	342	326	319	299	333	233	215	204	209	207
Í dagskóla	146	149	178	125	153	113	118	93	101	76
Alls	488	475	497	424	486	346	333	297	310	283

Yfirlit yfir fjölda nýnema í dagskóla má sjá í töflu 4. Þar verkur athygli hve umsóknir karla eru áberandi fleiri en kvenna. Væntanlega endurspeglar það kynbundið námsval sem vikið var að í umfjöllun um töflu 1.

Tafla 4. Fjöldi nýnema í dagskóla VMA 2012-2016

Ár	Karlar	Konur	Alls
2013	126	81	207
2014	150	84	234
2015	122	80	202
2016	134	74	208
2017	116	74	190

Nemendur í dagskóla koma flestir frá Akureyri eða 59%, 10% úr nágrennasveitarfélögum, 15% af öðrum svæðum á Norðurlandi eystra og 10% frá Norðurlandi vestra. Búseta annarra dreifist vítt og breitt um landið og má segja að VMA eigi fulltrúa frá flestum byggðarlögum landsins. Búseta nemenda í fjarnámi sem ekki eru jafnframt nemendur í dagskóla er mun dreifðari.

Aldursbil nemenda í VMA er breitt. Haustið 2017 voru 72% nemenda fæddir á árunum 1998 til og með 2001. Nemendur á aldrinum 20-30 ára voru 24% en elsti nemandi skólans á þeirri önn er fæddur 1955.

Brotthvarf og fjarvistir

Brotthvarf nemenda í dagskóla VMA hefur verið á bilinu 9,5% til 11,8% síðustu fimm árin eins og sjá má í töflu 5. Samkvæmt henni hefur brotthvarf farið heldur minnkandi á tímabilinu en skólinn hefur sett sér það markmið að brotthvarf í dagskóla fari ekki yfir 9%. Brotthvarf í fjarnámi er mun meira og erfiðara viðfangs. Það var t.a.m. 17.5% árinu 2017.

Tafla 5. Brotthvarf í dagskóla VMA 2013-2017

Ár	Vor	Haust	Meðaltal
2013	10,70%	10,00%	10,35%
2014	12%	11,50%	11,75%
2015	9,70%	9,25%	9,50%
2016	10,10%	9,84%	9,97%
2017	9,80%	11,40%	10,60%

Í töflu 6 er yfirlit yfir skráðar fjarvistir nemenda á árinu 2017. Ólögmetar fjarvistir (skróp) eru þar um 11%-16 % sem er býsna mikið og gefur tilefni til að leita viðbragða eins og skólinn hefur reyndar einsett sér að gera.

Tafla 6. Skráðar fjarvistir í dagskóla VMA

	Vor 2017	Haust 2017
Veikindi	5,42%	3,76%
Of seint	0,94%	0,62%
Leyfi	0,69%	0,75%
Skróp	16,12%	11,33%

Brautskráningar

Í töflu 7 eru brautskráningar frá VMA síðastliðin fimm ár teknar saman og flokkaðar eftir námsbrautum (í nokkrum tilfellum er ólík brautarheiti hliðstæðs náms sameinuð). Alls hafa 1778 nemendur brautskráðst á þeim tíma. Stærstu hópar brautskráðra ljúka stúdentsprófi af félagsfræðibraut, náttúrufræðibraut og

sem viðbótarnámi til stúdentsprófs að loknu starfsnámi. Fjöldi þeirra sem lýkur iðnnámi eða öðru starfsnámi frá skólanum er hins vegar talsvert meiri en sá sem lýkur stúdentsprófi. Ef viðbótarnámið er talið til starfsnámsbrauta lýkur 71% prófum af starfstengdum brautum en 56% ef viðbótarnámi er talið með bóknaði. Af þessu sést að VMA stendur vel undir nafni sem verkmenntaskóli.

Tafla 7. Fjöldi brautskráðra frá VMA eftir námsbrautum 2013-2017

Námsbrautir	2013 V	2013 H	2014 V	2014 H	2015 V	2015 H	2016 V	2016 H	2017 V	2017 H	Alls
Bífvélavirkjun	6	1			6	12			1	1	27
Blikksmíði					5						5
Félagsfræðibraut	32	16	26	26	20	11	14	13	18	18	194
Grunnám byggingagreina	1	10	5	13			12		9		50
Grunnám matvælagreina	3	2	6		2						13
Grunnám málmíðngreina	17		24		19		14		18		92
Grunnám rafíðna	12		13		10		25		5		65
Hársnyrtiiðn		10				8		12			30
Húsasmíði	11	1	8	1	5		16		8	1	51
Húsgagnasmíði	2	1	3		1				2		9
Hönnun og textíll	14	8	11	5	4	5	2	6	5	5	65
Íþróttabraut	3	5	6	7	7	1	7	5	4	3	48
Kjötiðn	3			3		2	1		1		10
Matartæknaþraut	3		6	2				11		13	35
Málaraiðn							1		8		9
Málmsuðubraut		10		6			20				36
Meistaránám í iðngreinum	16	7	10	5	11	12	10	4	10	7	92
Múrsmíði							3		5	1	9
Myndlist	9	9	7	8	12	4	7	3	8	6	73
Náttúrfraeðibraut	20	9	16	10	9	5	10	10	10	9	108
Rafeindavirkjun		7			1	11	1			8	28
Rafvirkjun	6	14	9	12	4	13	4	8	2	11	83
Sjúkraliðabraut/brú	9	7	9	11	7	12	6	5	6	8	80
Starfsbraut	8		13	1	10		2		11		45
Stálsmíði	9	1	1		6		1		6		24
Tónlistarbraut					1						1
Vélstjórn	28	11	22	10	23	11	25	5	25	3	163
Vélvirkjun		7	5		4	3	3	4	5	3	34
Viðbótarnám til stúdentsprófs	32	27	32	28	30	24	22	17	32	15	259
Viðskipta- og hagfræðibraut	2	2	5	5	3	3	5	1	5	2	33
Viðskiptabraut		1	4	1	1						7
Alls	246	166	241	154	201	137	211	104	204	114	1778

Árlegur starfstími

Hvert skólaár í VMA skiptist í tvær annir. Kennsla á haustönn 2016 hófst 18. ágúst og lauk með brautskráningu nemenda 21. desember. Fyrsti kennsludagur vorannar 2017 var 6. janúar og brautskráning 27. maí. Starfsdagar nemenda voru alls 180 og fjórir vinnudagar kennara skipulagðir utan þess starfstíma. Lokaprófsdagar á skóladagatali voru sex á haustönn og níu á vorönn auk tveggja daga fyrir sjúkrapróf á hvorri önn.

Kennarar og annað starfsfólk

Starfsmenn VMA voru alls 140 á vorönn 2018 í 127 stöðugildum. Konur voru nokkru fjölmennari í starfsmannahópnum í heild en karlar hafa hins vegar vinninginn í kennarahópnum eins og sjá má í töflu 8. Fagleg yfirstjórn skólans er skipuð skólameistara, aðstoðarskólameistara, tveimur áfangastjórum og þremur sviðsstjórum. Annar áfangastjóranna sér um gæðamál. Brautar- og fagstjórar koma að faglegri stjórn kennslunnar. Við VMA starfa tveir náms- og starfsráðgjafar, sex stuðningsfulltrúar, tveir bókaverður, fjármálastjóri, starfsmaður Fab Lab smiðju, félagsmálastjóri í hálfri stöðu auk starfsmanna við ýmis önnur sérhæfð störf. Sjö nýir starfsmenn hafa verið ráðnir að VMA síðan árið 2012 og þrátt fyrir að nokkuð hafi fækkað í starfsmannahópnum á þeim tíma er ljóst að starfmannvelta í skólanum er mjög lítil.

Tafla 8. Starfsfólk VMA á vorönn 2018

Starfsheiti	Karlar		Konur	
	Fjöldi	Hlutfall %	Fjöldi	Hlutfall %
Skólameistari			1	100
Aðstoðarskólameistari			1	100
Áfangastjóri	2	100		
Fjármálastjóri			1	100
Sviðstjórar	2	100	1	100
Brautarstjóri	4	100	6	100
Framhaldsskólakennarar	39	98,3	36	97,7
Fagstjórar	3	100	6	100
Fjarnám, stundakennsla	1		4	
Félagsmálafulltrúi	1	50		
Leiðbeinendur	5	100		
Náms- og starfsráðgjafi			2	100
Bókavörður			2	100
Umsjónarmaður fasteigna	1	100		
Stuðningsfulltrúar	2	62,5	4	63,3

Ræstitæknar	2	100	9	75,2
Starfsm. Fab Lab smiðju	1	100		
Starfsm. innkaup/skrifstofa			1	84,6
Þjónustufulltr. á skrifstofu			2	100
Bókhalds og innheimtufulltr.			1	100
Samtals	63		77	

*Nítján framhaldsskólakennarar eru taldir fram undir öðrum starfsheitum.

Í töflu 9 gefur að líta yfirlit yfir menntun kennara í VMA. Af 69 kennurum með háskólapróf hafa 28 lokið meistaraprófi eða 38%. Sex kennarar eru án kennsluréttinda sem telst ekki mikið í skóla með mjög fjölbreytt og sérhæft námsframboð.

Tafla 9. Menntun kennara í VMA á vorönn 2018

Menntun	Fjöldi
MA/MS/M.Ed.-próf auk kennsluréttinda	26
BA/BS-próf auk kennsluréttinda	43
Önnur menntun auk kennsluréttinda	23
Háskólapróf án kennsluréttinda	1
Önnur menntun án kennsluréttinda	5
Alls	93

Meðalaldur kennara í VMA er 52,5 ár og þar með aðeins lægri en meðalaldur íslenskra framhaldsskólakennara. Meðalstarfsaldur kennara við skólann er rétt tæp 15 ár.

Niðurstöður ytra mats

Mennta- og menningarmálaráðuneyti skilgreinir og gefur út leiðbeiningar um ytra mat í framhaldsskólum fyrir matsmenn. Þar er að finna ákvæði um gögn og aðferðarfræði matsins, einkunnagjöf og frágang matsskýrslu. Einnig eru þar settir fram fimm þættir eða viðmið og vísbendingar um gæði skólastarfs. Matsþættirnir eru:

1. Stjórnun og skipulag.
2. Kennsla og námsframboð.
3. Samskipti og líðan.
4. Húsnæði og aðbúnaður.
5. Lykilárangur.

Greindir eru styrkleikar og veikleikar hvers þáttar í skólastarfinu og einkunnir gefnar fyrir einstakar vísbendingar um hvern þátt. Vísbendingar sem metnar eru til einkunna eru alls 78. Við matið skal taka mið af eftirfarandi fjögurra bila kvarða:

(A) Mjög gott verklag sem samræmist fyllilega kröfum laga, reglugerða og aðalnámskrár

(B) Gott verklag, flestir þættir í samræmi við lög, reglugerðir og aðalnámskrá

(C) Uppfyllir lágmarksviðmið um verklag en margir þættir þarfnast úrbóta

(D) Óviðunandi verklag, þarfnast gagngerrar endurskoðunar

Skóli hefur sjálfur í aðdraganda ytra mats metið stöðu sína með sömu viðmiðum og vísbendingum og matsmenn nota. Ytra matinu er að hluta ætlað að sannreyna sjálfsmat skólans. Niðurstöður eru settar fram á þann hátt að mat skólans er merkt „S“ og ytra mat matsmanna er merkt „M“. Þegar aðilar eru sammála um matið er „SM“ skráð í viðkomandi reit.

Matsmenn leggja ekki mat á vísbendingar númer 70, 71, 72, 73, 74 og 75 en í viðauka er gerð nánari grein fyrir því. Skólinn gefur sér ekki einkunn fyrir vísbendingu 51 og hvorki skólinn né matsmenn fyrir vísbendingu 68 vegna skorts á gögnum.

Viðmið og vísbendingar

Þáttur 1: Stjórnun og skipulag

Stjórnendur sem leiðtogar eiga að tryggja að stofnunin sé drifin áfram með skýru hlutverki, framtíðarsýn og grunngildum. Leiðtogar þróa, innleiða og vakta stjórnkerfi stofnunarinnar. Viðeigandi skipulag og skýr ábyrgð fyrir starfsmenn, ásamt vel skilgreindum stjórnunar-, stoð- og lykilferlum, eiga að tryggja að stefna stofnunarinnar komist með skilvirkum hætti í framkvæmd. Leiðtogar eru ábyrgir fyrir því að viðhalda og bæta árangur sem náðst hefur m.a. með því að koma á ferli stöðugra umbóta og skapa menningu sem er opin fyrir nýsköpun og lærdómi.

Mat á stjórnun og skipulagi:

1.1. Um stefnu og áætlanir

Skólinn setur sér markmið sem byggjast á lögbundnu hlutverki hans og stefnu eins og lýst er í skólanámskrá og umbótaáætlunum í samræmi við niðurstöður úr innra mati á starfsemi hans. Í skólanámskrá er fjallað um stefnu skólans og framtíðarsýn, auk sérstöðu hans, eða sérstakar áherslur í starfi, t.d. með hliðsjón af staðháttum eða þjónustu við tiltekna markhópa. Skólameistari vinnur að stefnumótun og gerð starfs- og fjárhagsáætlunar fyrir skólann til þriggja ára í senn og ber undir skólanefnd. Þar skal skilgreina nánar meginmarkmið og verkefni skólans. Markmið skólans á því tímabili snerta alla mikilvægustu þætti starfseminnar, þar á meðal nemendur, námsframboð, nám, gæði kennslu, stoðþjónustu, stjórnun, starfsmannahald og fjármál. Í skólanámskrá er gerð grein fyrir áherslum skólans og leiðum til að stuðla að góðum skólabrag, þ.á m. með tilliti til grunnþáttanna sex: heilbrigðis og velferðar, lýðræðis og mannréttinda, jafnréttis, sköpunar, sjálfbærni og læsis í víðum skilningi.

Vísbendingar

	A	B	C	D
1. Skólinn hefur skýra framtíðarsýn og skólafestefnu.		M	S	
2. Stefna skólans endurspeglar í öllum starfsháttum hans.		SM		
3. Áætlanir um það hvernig skólinn hyggst koma stefnu sinni í framkvæmd eru til staðar.		SM		
4. Það fer fram víðtækt samráð innan skólans um stefnumótun og áætlanagerð.			SM	
5. Grunnþættir menntunar eru sýnilegir í stefnu og megináherslum skólans.	SM			

1.2. Um stjórnendur

Með framkomu sinni og stjórnunarháttum hvetja stjórnendur starfsmenn og styðja við bakið á þeim. Sem fyrirmyndir velta stjórnendur fyrir sér settum markmiðum og gildum og hvetja starfsmenn til að gera slíkt hið sama. Gagnsær stjórnunarstíll sem byggist á gagnkvæmri endurgjöf, trausti og opnum samskiptum stuðlar að bættum árangri stofnunar.

Vísbendingar

	A	B	C	D
6. Skólameistari gegnir skýru faglegu leiðtogahlutverki í skólanum.		SM		
7. Það ríkir traust til stjórnenda innan skólans.		SM		
8. Stjórnendur virkja starfsfólk til samstarfs um stefnu skólans og hvernig hún skuli framkvæmd.			SM	
9. Stjórnendur virkja nemendur og foreldra til samstarfs um stefnu skólans og hvernig hún skuli framkvæmd.	SM			
10. Stjórnendur vinna að því að skapa traust milli sín og starfsmanna.			SM	

1.3. Um skipulag, verkferla og verklagsreglur

Stjórnendur koma stefnum og áætlunum í framkvæmd með því að forgangsraða, setja tímamörk, sjá til þess að til staðar séu viðeigandi ferli, skilgreind verkefni og stjórnskipulag. Í skólanámskrá skulu vera verklagsreglur sem gilda um meðferð og úrlausn mála, þar á meðal varðandi námsmat, fjarvistir, veikindi og sérúrræði, skólasókn og námsframvindu. Þar skulu einnig vera upplýsingar um viðurlög við brotum á skólareglum og reglur um meðferð ágreiningsmála og beitingu viðurlaga.

Vísbendingar

	A	B	C	D
11. Skipurit skólans endurspeglar raunverulega ábyrgðar- og verkaskiptingu starfsfólks.		SM		
12. Stefnan í skólanámskrá endurspeglast í starfsháttum skólans.	M	S		
13. Reglulega er fylgst með því að unnið sé samkvæmt verklagsreglum skólans.	SM			

1.4. Um innra mat

Hver skóli þróar aðferðir sem taka mið af sérstöðu skólans, til að meta hvort og að hve miklu leyti markmiðunum hans hefur verið náð. Innra mat hvers skóla byggist á kerfisbundinni aðferð sem lýst er í skólanámskrá. Í starfsáætlun/sjálfsmatsáætlun skólans fyrir hvert skólaár kemur síðan fram hvaða þættir eru viðfangsefni innra mats. Til að leggja megi raunhæft mat á skólastarfið þarf að afla upplýsinga um það með margvíslegum hætti. Á grundvelli fjölbreyttra gagna er lagður grunnur að innra mati skólans. Leggja skal áherslu á virka þátttöku starfsfólks, nemenda, foreldra og annarra hagsmunaaðila eftir því sem á við.

Vísbendingar

	A	B	C	D
14. Skólinn hefur skilgreint skýr matsviðmið til nota við innra mat.	SM			
15. Innra mat byggir á fjölbreyttri gagnaöflun og greiningu gagnanna.		SM		
17. Innra mat byggir á þátttöku allra hagsmunaaðila skólasamfélagsins.	M	S		
18. Líðan nemenda er markvisst könnuð.	SM			
19. Innra mat skólans leiðir til skýrrar niðurstöðu um styrkleika og veikleika skólastarfsins.	M	S		
20. Niðurstöður innra mats eru markvisst notaðar við að þróa skólann.		M	S	

Páttur 2: Kennsla og námsframboð

Fjölbreytilegt námsumhverfi, sem er hvetjandi og styðjandi fyrir nemendur, er ein forsenda þess að nemendur eigi þess kost að tileinka sér lykilhæfni sem til dæmis lýtur að sjálfsþekkingu, sjálfstæði, frumkvæði og skapandi hugsun. Kennsluhættir þurfa að veita öllum nemendum tækifæri til að nýta hæfileika sína og gefa þeim kost á að fá endurgjöf á vinnu sína. Fjölbreytni í vinnubrögðum og kennsluaðferðum er ein forsenda þess að nemendur öðlist margvíslega hæfni. Mikilvægt er að hafa í huga að mismunandi hæfniviðmiðum er hægt að ná á margvíslegan hátt og að sömu aðferðir henta ekki öllum nemendum jafn vel. Þá mega kennsluhættir ekki mismuna nemendum eftir kynferði, búsetu, uppruna, litarhætti, fötlun, trúarbrögðum, kynhneigð eða félagslegri stöðu.

Mat á kennslu og námsframboði:

2.1. Um nám og kennslu

Í framhaldsskólum gefst nemendum kostur á að velja sér fjölbreyttar námsbrautir sem veita margs konar undirbúning og réttindi á sviði almenns náms, listnáms, bóknáms og starfsnáms. Kennsluhættir þurfa að veita öllum nemendum tækifæri til að nýta hæfileika sína og gefa þeim kost á að fá endurgjöf á vinnu sína. Áhersla á hæfni nemenda að loknu námi krefst þess að nýttar séu fjölbreyttar leiðir til að meta hæfni nemenda og veita þeim leiðsögn í átt að settu marki. Fjölbreytni í vinnubrögðum og kennsluaðferðum er ein forsenda þess að nemendur öðlist margvíslega hæfni. Til að öðlast lykilhæfni þurfa nemendum að gefast ríkuleg tækifæri til að fást við mismunandi viðfangsefni sem tengja má starfsumhverfi og daglegu lífi. Í öllu skólastarfi, bæði í og utan kennslustunda, þarf að styrkja nemendur til að móta sér skoðanir, viðhorf og hæfni bæði almennt og á tilteknum sviðum.

Vísbendingar

	A	B	C	D
21. Skólinn hefur yfir að ráða fagmenntuðum kennurum til að kenna áfanga á námsbrautum skólans.	SM			
22. Kennsluhættir eru fjölbreyttir.	SM			
23. Kennsluhættir eru til þess fallnir að koma til móts við ólíka nemendur og ólík viðfangsefni í kennslu.	M	S		
24. Kennslustundir eru vel skipulagðar og kennslutíminn vel nýttur.	SM			
25. Kennsluhættir hvetja til virkrar þátttöku nemenda í kennslustundum.	SM			
26. Kennsluhættir ýta undir sjálfstæð vinnubrögð nemenda.		SM		
27. Nemendur eru þjálfaðir í að hugsa á gagnrýninn hátt, tjá sig og koma sjónarmiðum sínum á framfæri.		SM		
28. Góður vinnufriður er í kennslustundum.		SM		

2.2. Um kennsluáðstæður/stuðning við nemendur

Mikilvægt er að veita nemendum með sérþarfir kennslu og þann stuðning sem þeir þurfa á að halda og tók eru á að veita, samanber gildandi reglugerð um nemendur með sérþarfir. Það er ýmist gert með því að bjóða fram nám á námsbrautum fyrir fatlaða eða veita þeim sérstakan stuðning á öðrum námsbrautum framhaldsskóla. Vinnustaðanám og starfsþjálfun eiga að veita nemendum mikilvæg tækifæri til að hagnýta þekkingu sína og leikni og öðlast þar með hæfni til þátttöku í atvinnulífinu.

Vísbendingar

	A	B	C	D
29. Nemendur með sérþarfir fá nauðsynlegan stuðning og þjónustu til að stunda nám.	M		S	
30. Skólinn aðstoðar starfsnámsnemendur við að komast í starfsþjálfun.	SM			

2.3. Um námsmat

Megintilgangur námsmats er að veita leiðbeinandi upplýsingar um námið og hvernig markmiðum þess verður náð. Með námsmati er fylgst með því hvernig þeim tekst að ná almennum hæfniviðmiðum aðalnámskrár, stuðlað að námshvatningu, nemendur örvaðir til framfara og metið hvaða aðstoð þeir þurfa. Námsmat miðar einnig að því að afla vitneskju um árangur skólustarfsins og hvernig einstaklingum og hópum gengur að ná settum markmiðum. Tryggja þarf að allt námsmat sé þannig úr garði gert að það meti það sem á að meta á áreiðanlegan hátt.

Vísbendingar

	A	B	C	D
31. Skólinn gerir nemendum skýra grein fyrir viðmiðum um námsmat og matskvörðum.	SM			
32. Námskröfur í áföngum eru í góðu samræmi við námsmatsviðmið aðalnámskrár.	SM			
33. Niðurstöður námsmats eru notaðar markvisst til að bæta kennsluhætti.		SM		

2.4. Um kennara

Gæði menntunar og árangur skólakerfisins byggist fyrst og síðast á vel menntaðri og áhugasamri fagstétt kennara. Fagmennska kennara byggist á sérfræðilegri starfsmenntun, þekkingu, viðhorfum og siðferði starfsins. Fagmennska kennara snýst um nemendur, menntun þeirra og velferð. Á kennurum hvílir ekki aðeins sú skylda að miðla þekkingu til nemenda heldur einnig að veita þeim tækifæri til að afla sér þekkingar og leikni, örva starfsgleði þeirra og efla frjóa hugsun. Kennararnir eru mikilvægasta auðlind skólans. Kennurum ber að viðhalda og auka starfshæfni sína í gegnum starfsmenntun og faglegt samstarf við aðra kennara.

Vísbendingar

	A	B	C	D
34. Kennarar sækja reglulega starfsmenntun til að viðhalda hæfni sinni í starfi.		SM		
35. Kennarar eru hvattir til nýbreytni í starfi.		M	S	
36. Kennarar nýta tækifæri til að þróa kennslu sína í samstarfi við aðra kennara innan skólans og utan.		SM		
37. Kennarar fá reglulega endurgjöf á kennsluna frá öðrum kennurum eða matsaðilum.		M		S

2.5. Um námsgögn

Námsgögn hvers konar gegna mjög þýðingarmiklu hlutverki til að ná markmiðum skólastarfs. Námsgögn, kennsluáðferðir og vinnubrögð sem skólar kjósa að viðhafa, skipulag skólastarfsins og námsmat á allt að taka mið af skilgreindum hæfniviðmiðum og grunnþáttum og vera þannig útfært að möguleikar nemenda á að ná þeim séu nýttir til hins ýtrasta. Námsgögn skulu vera fjölbreytt og vönduð og taka mið af nýjustu þekkingu á sviði menntunar- og kennslufræða. Skólasöfn gegna lykilhlutverki við að skapa skilyrði til að þroska og efla skilning nemenda á eðli upplýsinga og gagna sem þeir þurfa að hafa aðgang að í námi sínu og stuðla að frumkvæði og sjálfstæðum vinnubrögðum.

Vísbendingar

	A	B	C	D
38. Fjölbreytt og góð námsgögn eru notuð í kennslu.		M	S	
39. Skólinn notar námsumsjónarkerfi með virkum hætti til að miðla námsgögnum.	S	M		
40. Skólinn notar rafræn námsgögn og hjálpartæki með markvissum hætti.	S	M		
41. Skólinn hefur yfir að ráða fullnægjandi námsgögnum, búnaði og hjálpartækjum til verklegrar kennslu.		M	S	
42. Skólinn hefur yfir að ráða fullnægjandi námsgögnum, búnaði og hjálpartækjum til bóklegrar kennslu.		M		S
43. Skólasafn skólans er búið fullnægjandi bókum og nýsigögnum auk annars safnkosts sem tengist kennslugreinum skóla.	SM			

Páttur 3: Samskipti og líðan

Allt skólasamfélagið þarf að vera meðvitað um það hlutverk framhaldsskólans að hafa velferð nemenda í fyrirrúmi. Velferð og heilbrigði krefst þess að líkamlegum, andlegum og félagslegum þáttum nemenda sé sinnt. Uppeldisstarf skóla miðar að því að nemendur verði virkir og ábyrgir þátttakendur í lýðræðissamfélagi, virði jafnrétti í samskiptum og taki ábyrga afstöðu til eigin velferðar og annarra. Hér skiptir skólabragurinn, samskipti innan skóla sem utan og virk þátttaka nemenda í mótun skólasamfélagsins, höfuðmáli.

Mat á samskiptum og líðan:

3.1. Um skólabrag

Jákvæður skólabragur er í eðli sínu forvarnarstarf og getur dregið úr neikvæðum samskiptum, s.s. einelti og öðru ofbeldi. Meðal grundvallarréttinda nemenda er að hafa vinnufrið í skólanum þannig að þeir geti náð sem bestum tökum á náminu og að kennslan nýtist þeim sem best. Því þarf að leggja áherslu á að skapa jákvæðan skólabrag í hverjum skóla og góðan vinnuanda í einstökum bekkjardeildum og námshópum. Stjórnendum skóla, kennurum og öðru starfsfólki ber í starfi sínu að stuðla að jákvæðum skólabrag og starfsanda í öllu skólastarfi með velferð nemenda og öryggi að leiðarljósi.

Vísbendingar

	A	B	C	D
44. Skólabragur er jákvæður og einkennist af sanngirni og virðingu.		M	S	
45. Nemendum líður vel í skólanum.		SM		
46. Farið er eftir ferli við brotum á skólareglum.			M	S

3.2. Um samskipti í skólastofunni

Í öllu skólastarfi, bæði í og utan kennslustunda, þarf að styrkja nemendur til að móta sér skoðanir, viðhorf og hæfni bæði almennt og á tilteknum sviðum. Þetta gerir kröfu um að nemendur samþætti þekkingu sína og leikni, um leið og þeir fá tækifæri til að þjálfa félagshæfni, sem byggir á siðgæði og virðingu fyrir mannréttindum og jafnrétti. Gæta verður þess einnig að nemendur æfist í að tjá skoðanir sínar og skýra verklag á ábyrgan, gagnrýninn og skýran hátt.

Vísbendingar

	A	B	C	D
47. Góður andi ríkir í skólastofunni.		SM		
48. Samskipti í skólastofunni einkennast af lýðræðislegum gildum, aga og virðingu.		SM		
49. Skólinn kemur gildum sínum skýrt á framfæri við nemendur innan og utan skólastofunnar.	S	M		

3.3. Um félagslíf nemenda

Í hverjum framhaldsskóla skal starfa nemendafélag sem vinnur meðal annars að félags-, hagsmuna- og velferðarmálum nemenda. Það setur sér lög um starfssvið og starfshætti og starfar á ábyrgð skóla sem sér því fyrir starfsaðstöðu. Skólum er heimilt að styrkja félögin fjárhagslega og skal bókhald þeirra háð sömu reglum og bókhald skólanna. Nemendur kjósa fulltrúa í skólaráð og tilnefna fulltrúa á skólafund og áheyrnarfulltrúa í skólanefnd. Í skólanámskrá skulu vera upplýsingar um félagsstarf nemenda á vegum skólans.

Vísbendingar

	A	B	C	D
50. Nemendafélag skólans heldur uppi öflugum félagsstarfi fyrir nemendur.		M		S
51. Gott samstarf og skilningur er á milli nemendafélagsins og stjórnenda skólans.		M		
52. Skólinn styður við félagsstarf nemenda.		M	S	
53. Jafnrétti og lýðræði einkennir félagsstarf nemenda.		M	S	

3.4. Um samskipti við foreldra/forráðamenn

Mikilvægt er að framhaldsskólar vinni að skipulegri samvinnu heimilis og skóla. Foreldraráð skal starfa í hverjum skóla og eiga forsjárforeldrar/forráðamenn allra nemenda skólans rétt á aðild að því. Stjórn foreldraráðs tilnefnir áheyrnarfulltrúa í skólanefnd. Hlutverk ráðsins er samkvæmt lögum að styðja við skólastarfið, huga að hagsmunamálum nemenda og, í samstarfi við skólann, efla samstarf foreldra og forráðamanna ólögráða nemenda við skólann.

Vísbendingar

	A	B	C	D
54. Forráðamenn skólans líta á foreldraráðið sem mikilvægan samstarfsaðila.	SM			
55. Foreldrar eru vel upplýstir um skólastarfið.	SM			
56. Foreldraráð styður við skólastarf og gætir hagsmuna nemenda.	M		S	

3.5. Um samstarf við önnur skólastig og atvinnulíf

Mennta- og menningarmálaráðuneytið leggur áherslu á sveigjanleg skil milli grunn- og framhaldsskóla og framhalds- og háskóla. Til að tryggja samfellu og stuðla að velferð nemenda er mikilvægt að milli grunnskóla og framhaldsskóla séu virk tengsl og miðlun upplýsinga eigi sér stað. Samkvæmt lögum um framhaldsskóla er skólunum heimilt að bjóða upp á nám í framhaldi af skilgreindum námslokum á þriðja hæfniprepi. Framhaldsskólar skulu alltaf auglýsa nám á fjórða þrepi í framhaldsskólæiningum. Samstarf framhaldsskóla og atvinnulífs er forsenda þess að skólakerfið geti brugðist við þörfum atvinnulífsins og jafnframt boðið upp á fjölbreytt nám sem nýtist nemendum í störfum að námi loknu.

Vísbendingar

	A	B	C	D
57. Skráð og virk tengsl eru við grunnskólastig um nám nemenda.		M	S	
58. Skráð og virk tengsl eru við háskólastig um nám nemenda.	SM			
59. Skráð og virkt tengsl eru við atvinnulíf um nám nemenda.		SM		

Þáttur 4: Húsnæði og aðbúnaður

Allt skólahúsnæði skal uppfylla kröfur laga um aðbúnað, hollustu og öryggi á vinnustöðum. Einnig ber að uppfylla kröfur heilbrigðis- og byggingaryfirvalda til slíkra mannvirkja. Húsnæði, skólalóð og allur aðbúnaður þarf að vera þannig úr garði gerður að unnt sé að ná markmiðum laga um framhaldsskóla og aðalnámskrár framhaldsskóla. Er þar sérstaklega átt við að húsnæðið henti þeirri starfsemi sem þar fer fram og nemendum og starfsfólki skóla sé tryggt öruggt og heilsusamlegt vinnuumhverfi sem skapar öryggi og vellíðan.

Mat á húsnæði og aðbúnaði:

Vísbindingar

	A	B	C	D
60. Kennsluhúsnæði skólans er fullnægjandi fyrir þá starfsemi sem þar fer fram.		M	S	
61. Skólinn leggur sig fram um að gera skólahúsnæðið aðlaðandi.		SM		
62. Skólinn býr yfir/hefur aðgang að fullnægjandi íþróttaaðstöðu.				SM
63. Félagsaðstaða nemenda er fullnægjandi.		M		S
64. Stjórnendur, kennarar og aðrir starfsmenn eiga kost á fullnægjandi vinnuaðstöðu í húsnæði skólans.	M		S	
65. Skólinn hefur fullnægjandi mótuneytisaðstöðu.			SM	
66. Tölvukostur skólans er fullnægjandi.				SM

Páttur 5: Lykilárangur

Framhaldsskólum er ætlað að stuðla að þroska nemenda þannig að þeir geti tekið virkan þátt í lýðræðisþjóðfélagi með skapandi og gagnrýnum hætti. Þeim er einnig ætlað að búa nemendur undir frekara nám og þátttöku í atvinnulífi. Árangur er vandmeðfarið hugtak, ekki síst í menntun þar sem markmiðin eru flókin og langtímaárangur oftast illmælanlegur. Mat skólans á árangri skólastarfsins takmarkast því við mælanlega þætti sem tengjast markmiðum skólans og lögbundnu hlutverki þeirra. Mikilvægt er að skólinn noti viðurkenndar aðferðir til að mæla árangur af skólastarfinu og skýr viðmið til að meta niðurstöður mælinga.

Mat á lykilárangri:

5.1. Um námsárangur

Námi við framhaldsskóla lýkur með lokaprófi sem gefur réttindi á næsta skólastig, veitir starfsréttindi eða býr nemandann með fullnægjandi hætti undir frekara nám og þátttöku á vinnumarkaði. Lokapróf eða lokaumsögn nemanda á að segja til um hversu vel nemandinn er undir það búinn að takast á hendur nám á næsta skólastig eða til starfa á vinnumarkaði. Skólinn tryggir að gerðar séu eðlilegar og hæfilegar kröfur til nemenda í námsmati. Nemandinn, viðtökuskólar og atvinnulíf getur treyst því að lokapróf meti á réttmætan og áreiðanlegan hátt hversu vel nemandanum hefur tekist að afla sér þeirrar hæfni sem ætlast er til af aðalnámskrá og skólanámskrá.

Vísbendingar

	A	B	C	D
67. Nemendur sýna ásættanlegar framfarir í námi samkvæmt markmiðum skólans.	SM			
68. Útskriftarhlutfall skólans er ásættanlegt samkvæmt markmiðum skólans.				
69. Skólinn hefur náð árangri í að draga úr brotthvarfi.		SM		

5.2. Um árangur í grunnþáttum

Við lok framhaldsskóla þarf nemandi að standa á eigin fótum og taka þátt í lýðræðisþjóðfélagi á sömu forsendum og aðrir. Nemendur í framhaldsskóla taka út mikilvægan þroska á framhaldsskólaárunum og framhaldsskólum ber skylda til að stuðla að því að nemendur sem ljúka námi hafi fengið tækifæri til að þroska með sér þá hæfni sem þykir nauðsynleg til að einstaklingurinn geti mótað framtíð sína á farsælan hátt fyrir sjálfan sig og samfélagið. Grunnþættir menntunar eiga að leiðbeina framhaldsskólum við að vinna að þessu markmiði en þeir eru læsi, lýðræði og mannréttindi, jafnrétti, sjálfbærni, heilbrigði og velferð og sköpun. Í aðalnámskrá framhaldsskóla eru grunnþættirnir tengdir við markmið sem snúa að hæfni nemenda, svokallaðri lykilhæfni. Í vísbendingum er gefinn kostur á að meta árangur nemenda á einstökum lykilhæfniþáttum ef skólinn hefur kannað þá með einhverjum skipulögðum hætti.

Vísbendingar

	A	B	C	D
70. Nemendur hafa tileinkað sér læsi, tjáningu og samskipti.	S			
71. Nemendur eru skapandi í hugsun og sýna frumkvæði við hagnýtingu þekkingar.		S		
72. Nemendur hafa tileinkað sér lýðræðisvitund og virðingu fyrir mannréttindum.	S			
73. Nemendur hafa skilningu á og sýna virðingu fyrir jafnrétti.	S			
74. Nemendur bera ábyrgð á eigin velferð og heilbrigði.	S			
75. Nemendur hafa skilning á sjálfbærni og eru meðvitaðir um umhverfi sitt.		S		

5.3. Um langtímaárangur

Þjóðfélagið væntir þess að framhaldsskólar starfi með hag nemenda sinna að leiðarljósi sem og samfélagsins alls. Þetta kemur fram með tvennum hætti, að nemendur skólans nái að dafna í námi og starfi og að skólinn þróist á eðlilegan hátt sem endurspeglar aðstæður á hverjum tíma.

Fæstir skólar hafa nokkur gögn um afdrif nemenda eftir brautskráningu enn sem komið er. Þó hefur færst í vöxt að skólar haldi sambandi við fyrrverandi nemendur og kanni hvernig þeim hefur farnast t.d. með könnunum eða með upplýsingum um gengi nemenda í háskóla eða öðru námi. Eftirfarandi vísbendingar eru til þess gerðar að gefa skólum færi á að koma á framfæri upplýsingum um afdrif nemenda ef slíkar upplýsingar liggja fyrir en ekki er hægt að gera kröfu til þess að allir skólar hafi metið þessa þætti.

Vísbendingar

	A	B	C	D
76. Skólinn kannar reglulega hvernig námið hefur nýst brautskráðum nemendum.				SM
77. Nemendur skólans ná árangri á næsta skólastigi eða í atvinnulífi, eftir eðli náms.		SM		
78. Skólinn hefur sýnt að hann lagar sig að breyttum kröfum og aðstæðum í samfélaginu.	M	S		

Viðaukar – Greinargerð matsmanna

Hér á eftir fer greinargerð og rökstuðningur matsmanna fyrir mati þeirra á þeim fimm þáttum sem lagðir eru til grundavallar við ytra mat á Verkmenntaskólanum á Akureyri vorið 2018. Jafnframt eru dregnir saman styrkleikar sem þeir telja einkenna skólastarfið í hverjum þætti svo og tækifæri til umbóta. Viðmið sem mat hvers þáttar byggir á má sjá í ramma í upphafi umfjöllunar.

Umfjöllun um stjórnun og skipulag

Stjórnendur sem leiðtogar eiga að tryggja að stofnunin sé drifin áfram með skýru hlutverki, framtíðarsýn og grunngildum. Leiðtogar þróa, innleiða og vakta stjórnkerfi stofnunarinnar. Viðeigandi skipulag og skýr ábyrgð fyrir starfsmenn, ásamt vel skilgreindum stjórnunar-, stoð- og lykilferlum, eiga að tryggja að stefna stofnunarinnar komist með skilvirkum hætti í framkvæmd. Leiðtogar eru ábyrgir fyrir því að viðhalda og bæta árangur sem náðst hefur m.a. með því að koma á ferli stöðugra umbóta og skapa menningu sem er opin fyrir nýsköpun og lærdómi.

Verkmenntaskólinn á Akureyri starfar samkvæmt lögum um framhaldsskóla nr. 92 frá árinu 2008 og aðalnámskrá framhaldsskóla frá 2011. Kjörorð skólans eru fagmennska, fjölbreytni og virðing. Hlutverk sitt hefur skólinn skilgreint annars vegar í tengslum við menntun, uppeldi og nám og hins vegar við samfélagið almennt. Skólinn hyggst rækja hlutverk sitt með því að bjóða nemendum nám við hæfi í jákvæðu og uppbyggilegu umhverfi og búa þá þannig undir framhaldsnám, sérhæfð störf og þátttöku í samfélaginu. Skólinn vill jafnframt leggja sitt af mörkum til að efla atvinnulíf, bæði í nærsamfélagi og samfélaginu almennt.

Eftir heimsókn í VMA og viðtöl við hópa nemenda, kennara, foreldra og fleiri er það niðurstaða matsmanna að leitast sé við að vinna í samræmi við þau markmið og þær áherslur sem finna má í gögnum skólans. Sveigjanleiki er sá þáttur sem mest samstaða er um. Ekki höfðu allir hagsmunaaðilar komið að gerð stefnunnar en þrátt fyrir það ríkir um hana eindregin samstaða. Fjölbreytt námsframboð einkennir skólann og sveigjanleiki í námshraða og námsvali. Tengsl við nærsamfélagið birtast hvað best í iðn- og starfsnáminu þar sem markvisst er unnið með atvinnulífinu á Norðurlandi. Það er eðli skólastarfs að nemendur koma og fara og því mikilvægt að halda markmiðum og sýn skólans reglulega á lofti þannig að öllum þeim sem þar eru á hverjum tíma sé ljóst hverjar áherslur skólans eru. Einnig var bent á að æskilegt væri að hver deild hefði skýra sýn.

Vefur VMA er jafnframt skólanámskrá hans. Þar er m.a. gerð grein fyrir innra og ytra mati á skólastarfinu. Í VMA er unnið eftir ÍSO-gæðakerfinu og er allt nám í dagskóla vottað með ÍSO-9001 gæðastaðlinum. Hluti af því ferli er ytra mat sem felst í því að úttektarmaður frá Vottun ehf. tekur út starfsemi skólans og skoðar hvort starfsemi hans uppfyllir þær kröfur sem þarf til að viðhalda vottun. Hugsunin á bak við gæðakerfið er að unnið sé að stöðugum umbótum á allri starfsemi skólans. Áætlun um sjálfsmat, innri og ytri úttektir, er gerð til tveggja ára í senn.

Innra mati skólans er skipt í undirflokk, þ.e. vinnustaða- og stjórnendamát, þjónustukönnun, áfanga- og kennslumat, framvindumat og áfangaskýrslu. Við vinnustaða- og stjórnendamát er notuð könnunin „Stofnun ársins“ og sérstaklega horft til tiltekinna spurninga auk þess sem áhersla er lögð á að fá góða svör. Þegar þjónustukönnun er lögð fyrir nemendur er spurt um ýmsa þjónustu sem skólinn veitir svo sem líðan nemenda, þjónustu bókasafns, skrifstofu, mótuneytis og fleira.

Í áfanga- og kennslumati meta nemendur kennslu, aðstöðu og námsefni en hver faggrein er metin á þriggja anna fresti. Heildarniðurstöður eru birtar á vef skólans ásamt athugasemdum nemenda. Það er vert umhugsunar hvort birting athugasemdana er viðeigandi og gagnleg án frekari úrvinnslu. Í samtölum við kennara kom fram að svörin er í sumum tilfellum mjög lítil og nemendur bentu á að í sumum áföngum væru nemendur fáir, sem og kennarar, sem gerði það að verkum að þessi matsaðferð væri hugsanlega ekki sú heppilegasta. Einnig var á nemendum á heyra að þeir leggi ekki sérstakt kapp á að svara og komu fram ábendingar um að tryggja mætti betri svörin með því að tengja kannanirnar með einhverjum hætti beint við skólastarfið. Þá kom fram í viðtölum við kennara og stjórnendur að ekki hefuri verið regla á því að farið sé yfir frammistöðu kennara, eins og hún birtist í niðurstöðum kennslukannana, í starfsmannaviðtölum.

Kennarar gera framvindumat um miðja önn. Þá meta þeir hvernig kennslan gengur í hverjum áfanga og hvort verið sé að fylgja þeirri námsáætlun sem lagt var upp með. Í tengslum við þetta mat er fyllt út ákveðið eyðublað sem síðan fer til gæðaráðs. Gæðaráð ályktar um hvert atriði og ákveður aðgerðir sem stjórnendur fylgja síðan eftir. Í lok annar er gerð áfangaskýrsla. Þá er árangur nemenda skoðaður, hvernig kennslan gekk og hvað má gera betur. Samantektir frá öllum áföngum eru síðan lagðar fyrir gæðaráð sem vinnur með niðurstöðurnar eins og niðurstöður framvindumatsins.

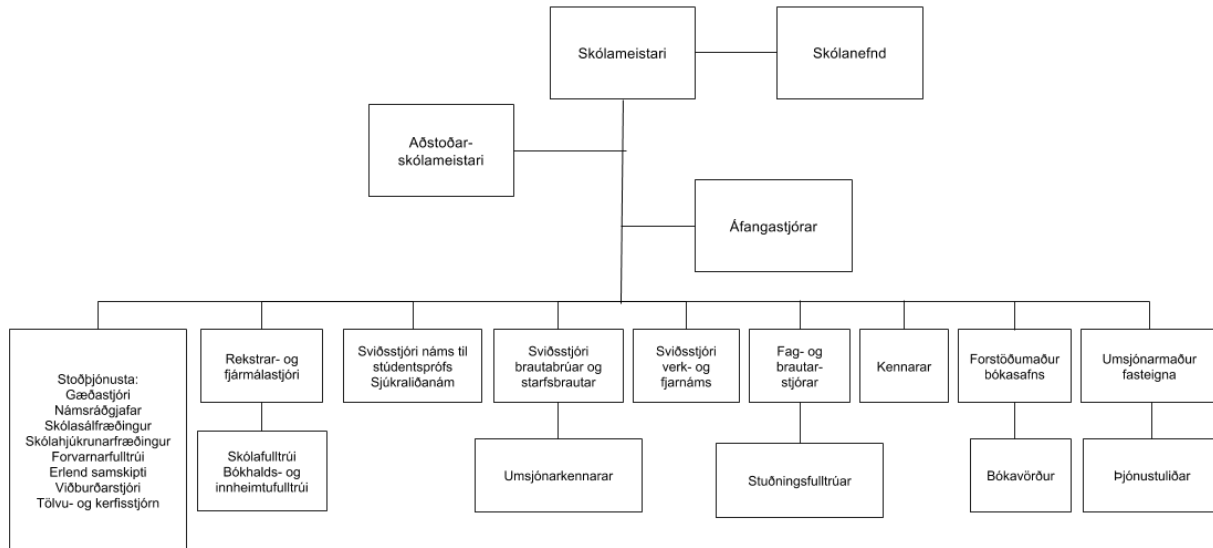
Á vef skólans má finna skýrslur um innra mat í VMA frá síðustu fjórum skólaárum. Þar er fyrirkomulagi innra mats lýst í stuttu máli og síðan fjallað um einstaka þætti þess. Í umfjöllun um kennslu- og áfangamat sem áður hefur verið minnst á er greint frá tölulegum niðurstöðum og þær bornar saman við gæðamarkmið VMA og niðurstöður fyrri ára. Það er áhugaverð framsetning og væntanlega hvetjandi fyrir skólann að ná þeim viðmiðum sem hann hefur sett sér. Í skýrslunni er einnig fjallað um námsárangur, þ.e. meðaleinkunnir í áföngum og fall. Umfjöllunin er stutt en gefur vísbendingar um að skólinn leggi sig fram um að leita skýringa á þeim þáttum sem ekki eru í samræmi við væntingar. Greinargott yfirlit um umbóta- og forvarnaverkefni má einnig finna í skýrslunni.

Námsáætlanir allra áfanga má finna á vef skólans á samræmdu formi. Í áætlunum skólans um gæðastarf eru sett fram skýr fyrirmæli um framsetningu þeirra og áherslur. Þær eru undirritaðar af kennara og brautarstjóra, fagstjóra eða staðgengli. Þessi framsetning er til stakrar fyrirmyndar og í góðu samræmi við ákvæði námskrár. Í samtölum við nemendur kom fram að þeir sjá það sem kost að geta gengið að námsáætlunum á vefnum ef á þarf að halda. Í skýrslu um innra mat kemur fram að mikil vinna var lögð í að lesa námsáætlanir og fylgja því eftir að farið væri eftir nýjum reglum um námsmat.

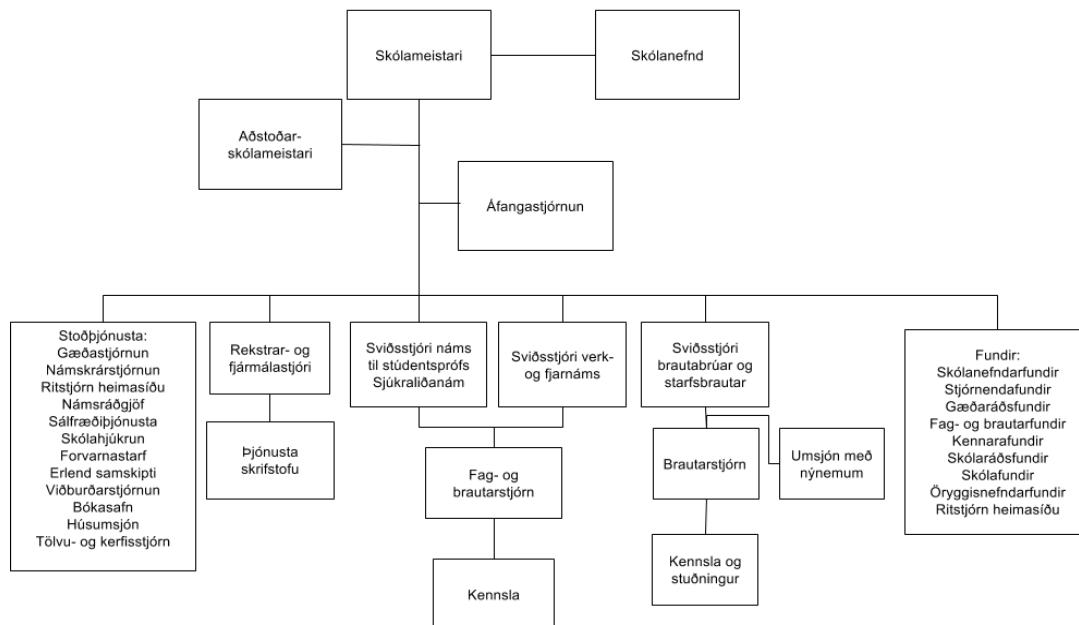
Það er mat matsmanna að gæðakerfi VMA styðji vel við starfsemi skólans. Þó má velta því fyrir sér hversu vel gæðakerfið nær til miðlunar og móttöku þekkingar og færni sem skólastarfið snýst um en umræða um það verður alltaf að vera lifandi í tengslum við gæðastarf í skólum.

Á vef skólans undir liðnum „Stjórnun skólans“ má finna skipurit og starfslýsingar. Starfslýsingar eru ítarlegar og framsetning þeirra skýr. Birt skipurit á vef skólans eru tvö, annað er kallað „Skipurit VMA“ og hitt „Stjórnskipulag VMA“. Ekki er gefin skýring á því hvers vegna skólinn fer þá leið að birta tvö skipurit. Sjá myndir hér neðar.

Skipurit VMA, mynd 1.



Stjórnskipulag VMA, mynd 2.



Skipuritin sýna tengsl viðfangsefna skólans með töluvert ólíkum hætti. Skipuritið á mynd eitt sýnir mjög flata mynd af verkaskiptingu í skólanum og flest viðfangsefni heyrja þar sem næst undir yfirstjórn. Á mynd tvö af stjórnskipulagi er tengslum lýst nær því sem matsmenn upplifðu. Þar birtist meiri valddreifing og sérþekking á ólíkum viðfangsefnum skólans er dreift í ábyrgðarröð. Matsmenn telja nauðsynlegt fyrir

skólann að fyrir liggja eitt skipurit sem lýsi raunverulegri skiptingu starfa og ábyrgðar við skólann. Í skóla eins og VMA með mörgum og ólíkum námsleiðum má ætla að sérþekking geti ráðið talsvert miklu um það hvernig ábyrgð er dreift frá yfirstjórn til nemenda. Skipuritið á mynd eitt endurspeglar ekki sýn verkaskiptingar og trausts milli aðila sem vænta má í skóla þar sem verkefnin eru fjölbreytt og margþætt. Jafnframt telja matsmenn eðlilegt að mennta- og menningarmálaráðuneyti komi fram á skipuriti skólans og tengsl skólanefndar við það og skólastarfið.

Í viðtölunum komu fram skiptar skoðanir um stjórnun skólans. Talað var um að myndast hefði gjá milli stjórnenda og starfsfólks sem m.a. birtist í skorti á samráði, litlum viðbrögðum við hugmyndum frá starfsfólki og ófullnægjandi upplýsingaflæði. Skólinn hefur glímt við fjárhagsvanda og svo virðist sem það skýri að hluta þá gjá sem starfsfólkið talaði um. Kennarar nefndu að rekstur skólans hafi þróast meira í átt að rekstri fyrirtækis með áherslu á rekstarhliðina frekar en rekstur menntastofnunar þar sem menntastefna er í forgrunni.

Gagnrýnt var að skólameistari væri ekki nógu sýnilegur í skólastarfinu. Fram kom að starfsemi skólaráðs hafi verið takmörkuð undanfarið. Matsmenn leggja áherslu á að úr þessu verið bætt. Þess ber að geta að fulltrúar stjórnar foreldrafélagsins og stjórn nemendafélagsins lýstu ánægju sinni með stjórnun skólans og sögðu erindum þeirra jafnan vel tekið.

Styrkleikar

- Stefna skólans endurspeglast í starfsháttum.
- Vel skipulagt gæðakerfi.
- Ýmsir þættir skólastarfsins metnir reglulega.
- Reglulegt ytra mat á skilgreindum þáttum starfseminnar.
- Skilgreind viðmið um gæði nýtt við innra mat.
- Framsetning kennsluáætlauna er skýr og vinna tengd þeim virkur þáttur í gæðastarfi.
- Gott samstarf stjórnenda við foreldra og nemendafélag.

Tækifæri til umbóta

- Auka virkt samráð við starfsfólk um stefnumótun og endurskoðun náms.
- Skoða samspil faglegrar stefnumörkunar og fjárhagslegra rekstrarsjónarmiða.
- Auka traust starfsfólks til stjórnenda skólans og bæta samstarf.
- Endurskoða skipurit skólans þannig að það lýsi betur ábyrgðarröð.
- Leita fjölbreyttari leiða til mats á kennslu.
- Bæta aðgengi að upplýsingum á vef skólans.

Umfjöllun um kennslu og námsframboð

Fjölbreytilegt námsumhverfi, sem er hvetjandi og styðjandi fyrir nemendur, er ein forsenda þess að nemendur eigi þess kost að tileinka sér lykilhæfni sem til dæmis lýtur að sjálfsþekkingu, sjálfstæði, frumkvæði og skapandi hugsun. Kennsluhættir þurfa að veita öllum nemendum tækifæri til að nýta hæfileika sína og gefa þeim kost á að fá endurgjöf á vinnu sína. Fjölbreytni í vinnubrögðum og kennsluaðferðum er ein forsenda þess að nemendur öðlist margvíslega hæfni. Mikilvægt er að hafa í huga að mismunandi hæfniviðmiðum er hægt að ná á margvíslegan hátt og að sömu aðferðir henta ekki öllum nemendum jafn vel. Þá mega kennsluhættir ekki mismuna nemendum eftir kynferði, búsetu, uppruna, litarhætti, fötlun, trúarbrögðum, kynhneigð eða félagslegri stöðu.

Verkmenntaskólinn á Akureyri hefur á að skipa vel menntuðum kennurum í þeim fjölbreyttu greinum sem kenndar eru í skólanum. Um þriðjungur hefur lokið meistaraþrófi og yfir 93% eru með kennsluréttindi sem verður að teljast vel viðunandi í skóla með jafn fjölbreytt námsframboð og VMA.

Í VMA hefur markvisst verið unnið að því að laga námið að ákvæðum aðalnámskrár framhaldsskóla frá 2011. Á haustönn 2015 hófst kennsla á bóknámsbrautum samkvæmt nýju skipulagi. Skipulag áfanga á iðn- og starfsnámsbrautum hefur verið aðlagð nýrri námskrá og unnið hefur verið að skipulagningu námsins m.a. í samstarfi við aðra starfsmenntaskóla.

Mikilvægt atriði í skipulagi kennslu í hverjum framhaldsskóla er að þar megi finna greinargóða kennslu- eða námsáætlun fyrir hvern námsáfanga. Námsáætlanir allra áfanga viðkomandi annar er að finna á vef VMA. Gæðakerfi hans tryggir að allir kennarar ganga frá námsáætlunum með samræmdum hætti. Í hverri áætlun er að finna þekkingar-, leikni- og hæfniviðmið viðkomandi áfanga, námsgögn, áætlun um yfirferð efnis og upplýsingar um námsmat og vægi námsþátta. Hver áætlun er undirrituð af kennara ásamt brautarstjóra eða fagstjóra. Þannig á að vera tryggt að unnið sé í samræmi við verklag skólans t.d. hvað framkvæmd námsmats varðar. Auk þess að vera aðgengilegar á vef VMA birtast námsáætlanir nemendum í rafrænu námsumsjónarkerfi.

Í skólanum eru notuð þrenns konar námsumsjónarkerfi samtímis; Moodle, Google Classroom og INNA. Fram kom í samtölum við nemendur og kennara að óhagræði felst í því að í skólanum séu notuð þrjú ólík kerfi við námsumsjón auk þess sem það kann að valda óþarfa ruglingi fyrir nemendur. Greinilegt var að skiptar skoðanir eru um það meðal kennara hvaða kerfi skuli nota. Æskilegt væri að samræma og ná samstöðu um notkun kerfanna.

Fag- eða brautarstjórar meta framvindu áfanga á miðri önn með hliðsjón af námsáætlun. Það er gert með samtali við kennara, mati á frammistöðu nemenda um miðja önn (miðannarmat) og mögulega viðtali við úrtak nemenda áfangans. Fag- eða brautarstjórar funda með kennurum um niðurstöður mats á þeim áföngum sem þeir kenna og beita sér fyrir úrbótum ef þurfa þykir.

Í gæðakerfi VMA eru ákvæði um að nemendur skuli fá tækifæri til að meta kennsluna í þeim áföngum sem þeir leggja stund á. Í því skyni er þeim gefinn kostur á að gefa einkunn í tilteknum áföngum og er að jafnaði þriðjungur áfanga undir á hverri önn. Annað hvert ár er síðan gerð þjónustukönnun meðal nemenda þar

sem spurt er um ýmsa þætti aðra en kennslu í einstökum áföngum. Í inngangi að skýrslu um niðurstöður kennslukönnunar á haustönn 2017 segir: „Tilgangur áfanga- og kennslukannana er að kanna hvernig til hafi tekist í áfanganum og í skólastarfinu með það að markmiði að bæta það sem betur má fara.“ Í þeim könnunum er spurt m.a. um undirbúning kennara, árangur kennslunnar, vinnufrið í kennslustundum, samskipti við kennara, alúð nemenda í námi og aðstöðu til náms. Niðurstöðurnar eru almennt jákvæðar í garð kennara og kennslunnar, t.a.m. lýsa um 92% nemenda yfir góðum samskiptum við kennara. Nemendur í rýnihópum voru sammála um að kennsluhættir í VMA væru fjölbreyttir. Algengt væri að kennslustundum væri skipt upp með mismunandi viðfangsefnum. Einnig kom fram hjá nemendum að þeir telja sig geta haft áhrif á fyrirkomulag kennslunnar, bæði með samtölum við kennara í upphafi annar og í gegnum kennslumatið ef margir eru á sömu skoðun.

Af samtölum við kennara mátti ráða að þeir eru hvattir til nýbreytni í kennsluháttum. Ákvæði er í stofnanasamningi kennara við VMA um að þeir sækji sér endurmenntun reglulega en lækki að öðrum kosti í launum. Þau sjónarmið heyrðust að ákvæðið virkaði neikvætt á suma þar sem ekki væri umbunað fyrir að sækja sér meiri menntun heldur refsað fyrir að gera það ekki. Þá væri svigrúm af hálfu skólans til að sækja endurmenntun á starfstíma lítið og endurmenntun í boði á Akureyri fábreytt. Faglegt samstarf kennara innan deilda er almennt vel skipulagt og styðjandi en nefnt var að sameiginlegur tími til samráðs við samkennara væri takmarkaður. Vissar deildir eða kennslugreinar í VMA eiga reglulegt samstarf við fagaðila utan skólans. Til mun standa að taka upp að nýju reglubundið samstarf kennara framhaldsskóla á Norðurlandi en eftirsjá af því kom fram í samtölum við kennara.

Í viðtölum við nemendur og kennara kom fram að þeir töldu að jafnan væri góður vinnufriður í kennslustundum og staðfestir kennslukönnunin það álit nemenda. Það sem oftast var nefnt sem friðarspillir í kennslustundum var símanotkun og virtist matsmönnum sem ekki hefði tekist að skapa sameiginlega sýn eða viðbrögð í tengslum við símanotkun í kennslustundum.

Þátttaka nemenda í kennslukönnuninni á haustönn 2017 var tæplega 46% sem var 6% aukning frá fyrri önn. Nokkuð var um það rætt í rýnihópum kennara að þátttaka í könnunum væri of lítil og tilviljanakennd. Það rýrði mjög gildi niðurstaðna einkum í fámönnum áföngum. Samkvæmt áætlunum skólans á að fara yfir niðurstöður einstakra kennara í starfsmannaviðtölum. Það hefur ekki gengið eftir. Úr því þarf að bæta eða finna aðra leið til að vinna úr niðurstöðunum með það að markmiði að bæta kennsluna og veita kennurum faglegan stuðning þannig að sjónarmið nemenda komi að sem mestu gagni.

Námsmat í VMA hefur verið lagað að kröfum aðalnámskrár framhaldsskóla um að námsmat skuli vera fjölbreytt. Í reglum um námsmat er lögð áhersla á að matsþættir í hverjum áfanga séu fjölbreyttir og dregið hefur verið úr vægi lokaprófa með því að setja hámark á vægi þeirra í samspili við a.m.k. þrjá aðra matsþætti. Sérstökum prófdögum í lok annar hefur fækkað. Þeir voru níu í próftöflu vorannar 2017 en hafði fækkað í sex á vorönn 2017. Nemendur töldu námsmat fjölbreytt og nefndu ýmis dæmi því til stuðnings. Einnig kom fram að á stundum væri námsmat rætt í tengslum við framlagða námsáætlun og þá leitað álits nemenda á fyrirkomulagi þess. Þau sjónarmið heyrðust frá einstaka kennurum að ágæti símats væri ofmetið í námskrá fyrir framhaldsskóla.

Eitt af skilgreindum hlutverkum VMA í menntun, uppeldi og námi er að bjóða nemendum námsleiðir við hæfi. Auk fjölbreytts náms á skilgreindum námsbrautum í bók-, list- og starfsnámi hefur skólinn lagt sig fram um að mæta menntunarþörfum þeirra sem þarfnast frekari undirbúnings eða sérstakra úrræða í námi. Brautabré er ætluð nemendum sem eru óráðnir í námsvali eða hafa ekki náð fullnægjandi námsárangri í kjarnagreinum grunnskóla. Markmið námsins á þeirri braut er að vekja áhuga nemenda á námi í framhaldsskóla og styrkja hæfni þeirra til náms á öðrum námsbrautum skólans.

Þá hefur skólinn lagt sérstaka rækt við að þróa nám fyrir nemendur sem ekki geta nýtt sér almennt tilboð framhaldsskóla af einhverjum ástæðum, svo sem vegna sértækra námsörðugleika, röskunar, skerðingar eða fötlunar. Á starfsbraut fer fram einstaklingsmiðað nám, blanda af bóklegu og verklegu námi þar sem reynt er að koma til móts við áhuga, þarfir og óskir nemenda á sviði verknáms, matreiðslu, listnáms, hönnunar, íþróttar, tungumála og upplýsingatækni. Námið fer fram bæði innan og utan skólans m.a með kynningu á vinnustöðum. Aðstaða til þessa náms er til fyrirmyndar í VMA og undirstrikar áherslu skólans á að koma til móts við breiðan hóp nemenda með ólíkar þarfir og markmið.

Styrkleikar

- Vel menntaðir og áhugasamir kennarar.
- Skýrir verkferlar við gerð kennsluáætlana.
- Kennsluáætlanir samræmdar og vandaðar.
- Eftirfylgni með framgangi kennsluáætlana nýtt til umbóta.
- Fjölbreytt námsframboð.
- Öflugur stuðningur við nemendur.
- Nemendur fá tækifæri til að tjá sig um kennsluna.

Tækifæri til umbóta

- Samræma námsumsjónarkerfi.
- Koma fastara skipulagi á starfsmannaviðtöl.
- Koma á skipulegu samstarfi um kennslu við aðra skóla.
- Auka svörun nemenda í kennslukönnunum.

Umfjöllun um samskipti og líðan

Allt skólasamfélagið þarf að vera meðvitað um það hlutverk framhaldsskólans að hafa velferð nemenda í fyrirrúmi. Velferð og heilbrigði krefst þess að líkamlegum, andlegum og félagslegum þáttum nemenda sé sinnt. Uppeldisstarf skóla miðar að því að nemendur verði virkir og ábyrgir þátttakendur í lýðræðissamfélagi, virði jafnrétti í samskiptum og taki ábyrga afstöðu til eigin velferðar og annarra. Hér skiptir skólabragurinn, samskipti innan skóla sem utan og virk þátttaka nemenda í mótun skólasamfélagsins, höfuðmáli.

Samstarf kennara við Verkmenntaskólann á Akureyri er gott og þeir sjá skólann um margt sem góðan vinnustað. Sama máli gegnir um aðra starfsmenn og lítil starfsmannavelta ber vitni um ánægju í starfi. Nemendur og foreldrar sem rætt var við eru almennt ánægðir með skólann. Þeir telja kennarana hæfa fagmenn sem sýni nemendum virðingu og leitist við að koma til móts við hvern og einn. Foreldrarnir sögðu jafnframt að auðvelt væri að ná sambandi við kennara ef á þyrfti að halda. Matsmönnum fannst umræða kennara og annars starfsfólks bera vitni um áherslu á velferð nemenda og að þeim sé mætt með umhyggju og af virðingu.

Það var mat viðmælenda að nemendum liði almennt vel í VMA. Í könnun sem lögð var fyrir nemendur á vorönn 2016 sögðu 83% þeirra sem svöruðu að þeim liði oftast eða næstum alltaf vel í skólanum. Skólinn stefnir að því að þetta hlutfall verði a.m.k. 90% sem vissulega er verðugt markmið. Nemendur telja að umsjónarkennarar nemenda á fyrsta ári fylgist vel með líðan nemenda. Þeirri hugmynd var varpað fram að hugsanlega mætti styðja nemendur enn frekar með því að hafa svipuð tengsl milli umsjónarkennara og nemenda á öðru ári.

Sérstaklega vel þykir tekið á móti nýnemum í VMA en skólinn leggur áherslu á standa þar vel að verki. Skólinn og stjórn nemendafélagsins standa saman að nýnemadegi og nýnemaferð sem hvort tveggja þykir vel heppnað. Stjórn nemendafélagsins lýsti ánægju sinni með samstarfið við stjórnendur skólans og segir þá leitast við að styðja starfsemi félagsins. Sem dæmi um það er að nú er verið að breyta rými sem er nálægt matsal skólans þannig að stjórn nemendafélagsins geti haft aðstöðu í meiri nálægð við nemendur. Með nemendafélaginu starfa viðburðastjóri og forvarnafulltrúi en starfsemi félagsins ræðst talsvert af þeim sem skipa stjórn hverju sinni. Á þessu skólaári setti nemendafélagið upp leikritið Ávaxtakörfuna sem sýnt var í menningarhúsinu Hofi og fór mikil orka stjórnarinnar í það verkefni sem þótti takast afar vel.

Nokkuð var rætt um að flestir viðburðir á vegum nemendafélagsins fari fram utan skólans t.d. í Hofi. Þær raddir heyrðust að það myndi styrkja starfsemi nemendafélagsins ef fleiri viðburðir færu fram í húsnaði skólans. Í samtölum kom fram að aðgengi nemenda að skólanum eftir að kennslu lýkur væri takmarkað og að hugsanlega gæti það örvað félagstarfið ef aðgengið væri greiðara. Matsmenn hvetja stjórnendur skólans til að skoða aðgengi nemenda að skólanum í ljósi þessara sjónarmiða.

Það var mat ýmissa viðmælenda að þátttaka í félagsstarfi VMA mætti vera meiri. Félagslífið ber þess merki að í skólanum eru nemendur á breiðu aldursbili. Fram kom það sjónarmið að viðfangsefni nemendafélagsins höfði mest til yngri nemenda og að það sé ein skýringin á takmarkaðri þátttöku en

haustið 2017 voru 24% nemenda á aldrinum 20-30 ára. Þá var einnig bent á að sumar deildir skólans mynduðu sérstakar einingar sem lítil samskipti hefðu við nemendur annarra deilda. Hugsanlegt væri að nýta miðrymi skólans þannig að nemendur ættu oftar erindi þangað saman. Til að mynda tengsl allra deilda við stjórn nemendafélagsins kom fram sú hugmynd að hver deild kysi sinn fulltrúa og að þeir mynduð stjórn nemendafélagsins með viðeigandi nánari útfærslu. Er sú hugmynd sett hér fram til umhugsunar.

Skólinn hefur sett sér ýmsar stefnur og áætlanir. Má þar t.d. nefna starfsmannastefnu, endurmenntunarstefnu, áætlun gegn einelti starfsmanna, áætlun gegn einelti nemenda, lýðheilsustefnu, móttökuáætlun fyrir nemendur af erlendum uppruna, viðbrögð við vá og gæðastefnu.

Jafnréttisáætlun skólans, sem byggir á lögum um jafna stöðu og jafnan rétt karla og kvenna nr. 10/2008, tók gildi við upphaf skólaársins 2016-2017. Hana á að endurskoða í síðasta lagi á vorönn 2019. Að þeim tíma liðnum verður áhugavert að sjá hvernig til tekst með þau metnaðarfullu viðfangsefni sem sett eru fram í áætluninni. Dæmi um viðfangsefni sem jafnréttisáætlunin nær til og jafnframt er fjallað sérstakleg um í þessari úttekt eru námsframboð og kyn og brottfall og kyn.

Forvarnastefnu má finna á vef VMA. Þar kemur m.a. fram að skýrar reglur gildi um notkun tóbaks, áfengis og annarra vímuefna. Fyrsta reglan segir að neysla löglegra sem ólöglegra vímuefna sé bönnuð í húsum skólans og á lóð hans og að það gildi jafnt um nemendur sem starfsmenn. Í stefnunni er síðan fjallað um viðbrögð við brotum á reglum forvarnastefnunnar. Það var mat nemenda að illa gengi að fylgja eftir banni við tóbaksnotkun, einkum munntóbaksnotkun og rafrettureykingum. Það sama á við um reglur um skólasókn. Þó skólasóknarreglurnar séu vel kynntar kom ýmislegt fram sem bendir til þess að þeim sé ekki fylgt fast eftir. Skólinn þarf að leita leiða til að mæta þessum vanda en mikilvægt er að þeim reglum sem skólinn setur sér sé fylgt.

Á yfirstandandi skólaári hefur sálfræðingur starfað tímabundið við skólann. Nánast allir sem rætt var við höfðu orð á því að brýnt væri að við skólann starfaði sálfræðingur og lýstu ánægju sinni með að slík þjónusta stæði nemendum til boða. Það kom hins vegar fram í viðtali við stjórnendur að staða sálfræðingsins væri einungis tryggð út skólaárið. Í ljósi þess hve mikil áhersla var lögð á að sálfræðingur starfaði við skólann hvetja matsmenn stjórnendur til að leita leiða til að framlengja starfstíma hans.

Matsmenn ræddu við fulltrúa úr stjórn foreldrafélags VMA. Þeir lýstu ánægju sinni með skólann og nefndu því til stuðnings ýmis jákvæð dæmi úr starfinu. Foreldrafélagið stendur fyrir fræðslufundum í samstarfi við skólann auk þess að taka þátt í kynningarfundum fyrir nýnema og foreldra þeirra. Skólameistari heldur reglulega fundi með stjórninni og voru foreldrarnir ánægðir með samstafið við stjórnendur skólans. Þeir töldu stjórnendur sýna fagmennsku og leitast við að hafa upplýsingaflæði frá skólanum sem best, bæði við félagið og eins við foreldra almennt, en það er helst gert með tölvupóstum.

Styrkleikar

- Góður starfsandi og gott samstarf kennara.
- Lítil starfmannavelta.
- Fyrirliggjandi stefnur um ýmis viðfangsefni.
- Ánægðir nemendur sem kennarar og starfsmenn sýna virðingu.
- Ánægðir foreldrar.
- Auðvelt aðgengi að kennurum.
- Vel er tekið á móti nýnemum með nýnemadegi og nýnemaferð.
- Gott samstarf stjórnenda við nemendafélag og foreldrafélag.

Tækifæri til umbóta

- Bregðast við munntóbaksnotkun og rafrettureykingum.
- Auka þátttöku nemenda í félagslífi skólans.
- Huga að aðgengi nemenda að skólanum eftir að kennslu lýkur.
- Kanna hvor ástæða er til að breyta uppbyggingu nemendafélagsins með hliðsjón af ólíkum þörfum nemenda eftir brautum og aldri.
- Kanna kosti þess að namar á öðru námsári hafi umsjónarkennara líkt og er á fyrsta ári.
- Framlengja starfstíma sálfræðings við skólann.

Um fjöllum um húsnæði og aðbúnað

Allt skólahúsnæði skal uppfylla kröfur laga um aðbúnað, hollustu og öryggi á vinnustöðum. Einnig ber að uppfylla kröfur heilbrigðis- og byggingaryfirvalda til slíkra mannvirkja. Húsnæði, skólalóð og allur aðbúnaður þarf að vera þannig úr garði gerður að unnt sé að ná markmiðum laga um framhaldsskóla og aðalnámskrár framhaldsskóla. Er þar sérstaklega átt við að húsnæðið henti þeirri starfsemi sem þar fer fram og nemendum og starfsfólki skóla sé tryggt öruggt og heilsusamlegt vinnuumhverfi sem skapar öryggi og vellíðan.

Húsnæði VMA er alls um 14,500 fermetrar eða rúmlega 12 fermetrar á hvern nemanda í dagskóla. Byggt hefur verið yfir skólann í áföngum frá stofnun hans og var síðasti áfanginn tekinn í notkun haustið 2010. Hönnun húsnæðis undirstrikar þá miklu fjölbreytni sem er í skólastarfinu. Þegar gengið er um ganga skólans blasir fjölbreytnin við, sérhæfð aðstaða eða smiðjur hinna ólíku deilda eru sýnilegar og skapar þá tilfinningu að skólinn sé samverkandi heild þrátt fyrir ólík viðfangsefni. Steindur gluggi úr gamla hússtjórnarskólanum skapar skemmtileg tengsl við skólahald fyrri tíðar. Húsnæði skólans er að mestu á einni hæð og vegalengdir um ganga geta því verið talsvert miklar. Skipulag svæða er hins vegar vel útfært og skýrar merkingar auðveldar mönnum að rata. Nær miðju skólans er sameiginlegt rými fyrir alla nemendur, bókasafn, mötuneyti með matsal og aðliggjandi rými þar sem nemendur geta safnast saman á milli kennslustunda. Svæðið nýtist vel fyrir smærri viðburði í félagslífi nemenda en stærri viðburðir svo sem árshátíð og leiksýningar fara fram utan skólans. Verið er að koma upp aðstöðu fyrir stjórn nemendafélags í miðrými og er það til bóta.

Bóknámsstofur VMA eru almennt mjög rúmgóðar og bjartar. Þar er tölvukostur hins vegar kominn til ára sinna og að auki var kvartað yfir því að fastar tölvur í kennslustofum væru illa staðsettar. Athugasemdir voru gerðar við loftræsingur í kennslustofum og var listnámsdeild m.a. nefnd sérstaklega í því sambandi, hljóðbært væri milli stofa og kalt í kennslustofum á vissu svæði (D álmu). Þá kom fram að talsvert af borðum og stólum í kennslustofum og víðar þarfnist endurnýjunar.

Vel hefur verið búið að verknámi í VMA frá upphafi og rými til verklegrar kennslu er gott. Tækjakostur er hins vegar fljótur að úreldast og t.a.m. eru rennibekkir og fræsarar í málmíðnadeild orðnir býsna fornfálegir. Endurnýjun tækja í verknámsskólum er viðvarandi og kostnaðarsöm. Skólameistari sýndi matsmönnum t.d. með stolti nýjan hermi til notkunar í vélstjórnarkennslu og liggur verð hans líklega ekki langt frá kostnaði við allan tækjakost í ýmsum bóknámsskólum. Fab Lab smiðja hefur nýlega tekið til starfa í VMA og eykur hún enn á möguleika til fjölbreytni í kennsluháttum og námi (sjá einnig í kafla um lykilárangur).

Aðstaða til kennslu á starfsbraut er til fyrirmyndar auk þess sem fjölbreytt námsframboð skólans nýtist nemendum brautarinnar vel hvort heldur er til verklegrar þjálfunar eða listsköpunar.

Bókasafn VMA er vel búið og þar er gott vinnurými fyrir nemendur sem er mikið notað.

Mötuneyti nemenda fékk ekki góðar umsagnir. Matur væri aðfluttur og úrval lítið og mætti efast um stöðu þess í heilsueflandi skóla. Þjónustulund við nemendur var sögð takmörkuð og verð of hátt.

Vinnuaðstaða kennara utan kennslustunda, svo og annarra starfsmanna, virtist matsmönnum vel viðunandi þótt innréttingar í aðalvinnurými kennara kalli á endurnýjun.

Samhljóða álit nemenda og kennara var að tölvukostur VMA væri ófullnægjandi. Fasttengdar tölvur væru gamlar og úreltar. Þráðlaust net var sagt hægvirkt og tölvukerfi skólans úrelt og var notkun á Linux stýrikerfinu nokkrum nemendum ofarlega í huga sem staðfesting á því.

Skólinn hefur komið sér upp lítilli líkamsræktaraðstöðu í kjallara skólahússins. VMA hefur hins vegar ekki yfir eigin íþróttahúsi að ræða og býr við víkjandi afnot af þremur íþróttahúsum á Akureyri. Mikið óhagræði er af því fyrir bæði nemendur og íþróttakennara sem eru á sífelldum þönun milli kennslustaða. Auk almennra íþróttaráfanga á öllum námsbrautum eru um 70 nemendur á nýrri íþrótt- og lýðheilsubraut skólans og undirstrikar það mikilvægi þess að skólinn hafi greiðan aðgang að íþróttahúsi til kennslu.

Almennt er húsnæði VMA hreinlegt og vel um gengið. Ræsting er í höndum þjónustuliða sem starfa á kennslutíma og að álit matsmanna hefur það góð áhrif á daglega umgengni. Húsnæði VMA hefur fremur samfellt yfirbragð frá hendi arkitekta. Það kallar því ekki sérstaklega á viðbótarskreytingar þótt vissulega mætti leyfa listnámsbrautum skólans að spreyta sig á að gera húsnæðið vistlegra.

Styrkleikar

- Vel skipulagt húsnæði og góð umgengni.
- Sérhæfð aðstaða til kennslu í mörgum greinum.
- Verknámsaðstaða er sýnileg og vel tengd öðru skólastarfi.
- Rúmgóðar stofur til bóklegrar kennslu.
- Spannandi aðstaða til þróunar með tilkomu Fab Lab smiðju.
- Gott bókasafn.

Tækifæri til umbóta

- Þörf er á endurnýjun tækja til verklegrar kennslu.
- Aðstöðu til íþróttakennslu þarf að bæta.
- Gera þarf úrbætur í tölvumálum.
- Nettenging mætir ekki þörfum nemenda
- Gera úttekt á mötuneyti nemenda með úrbætur í huga.
- Bregðast við kvörtunum um kulda eða ónóga loftræsingu í kennslurýmum.
- Verk nemenda á listnámsbrautum mættu vera sýnilegri.

Umfjöllun um lykilárangur

Framhaldsskólum er ætlað að stuðla að þroska nemenda þannig að þeir geti tekið virkan þátt í lýðræðisþjóðfélagi með skapandi og gagnrýnum hætti. Þeim er einnig ætlað að búa nemendur undir frekara nám og þátttöku í atvinnulífi. Árangur er vandmeðfarið hugtak, ekki síst í menntun þar sem markmiðin eru flókin og langtímaárangur oftast illmælanlegur. Mat skólans á árangri skólastarfsins takmarkast því við mælanlega þætti sem tengjast markmiðum skólans og lögbundnu hlutverki þeirra. Mikilvægt er að skólinn noti viðurkenndar aðferðir til að mæla árangur af skólastarfinu og skýr viðmið til að meta niðurstöður mælinga.

Ekki eru settar fram fastmótaðar aðferðir eða mælikvarðar um hvernig meta skuli lykilárangur framhaldsskóla. Forsendur að slíku mati er nærtækast að sækja í þær skyldur og hlutverk sem skólunum er ætlað í lögum um framhaldsskóla og regluverk byggðu á þeim. Í annarri grein laga um framhaldsskóla nr. 92 frá 2008 segir að hlutverk framhaldsskóla sé að stuðla að alhliða þroska allra nemenda og virkri þátttöku þeirra í lýðræðisþjóðfélagi með því að bjóða hverjum nemanda nám við hæfi og búi nemendur þannig undir þátttöku í atvinnulífinu og frekara nám.

Viðmælendum sem komu að ytra mati á Verkmenntaskólanum á Akureyri bar almennt saman um að fjölbreytni væri eitt helsta einkenni skólans. Hann lagi menntastarf sitt að ólíkum þörfum og óskum nemenda sem þangað sækja. Jafnframt svari skólinn vel væntingum og áherslum sem finna má í nærumhverfi hans meðal íbúa og atvinnulífs.

Þegar litið er til brautskráðra nemenda frá VMA á síðustu fimm árum blasir við mikil fjölbreytni. Námsbrautirnar eru alls um 30 talsins og inntak þeirra að sama skapi fjölbreytt. Mest er fjölbreytnin í starfsnáminu þar sem námsbrautirnar eru um 20 talsins. Þær endurspegla virk tengsl skólans við atvinnulíf, sérstaklega í nærumhverfi hans. Hluti af námsframboðinu hefði ekki komið til nema fyrir stuðning fyrirtækja á Akureyri t.d. með afnotum af búnaði og aðstöðu til starfsþjálfunar nemenda. Þá nýtur skólinn góðs af velvilja fyrirtækja sem með gjöfum aðstoða við endurnýjun tækjabúnaðar sem er stöðugt úrlausnarefni. Gagnkvæm tengsl VMA við atvinnulífið og fjölbreytni í framboði starfsnáms staðfestir að lykilárangri er náð á því sviði.

Fjölbreytt bóknám er í boði í VMA. Nám til stúdentsprófs tekur mið af áherslum á ólíkum sviðum og þar með undirbúningi til fjölbreytilegs náms í framhaldi. Auk hefðbundinna bóknámsgreina má finna námsbrautir til stúdentsprófs sem byggja á listgreinum og hönnun, íþróttum og lýðheilsu auk viðbótanáms til stúdentsprófs að loknu starfsnámi sem opnar leiðir að frekara tækninámi á háskólastigi. VMA hefur lagt sig fram um að hafa í boði nám fyrir nemendur sem óvissir eru um framtíðaráform eða þurfa að bæta færni sína til að takast á við frekara nám. Starfsbrautir fyrir nemendur hafa lengi verið viðfangsefni skólans og hefur sú starfsemi náð ákveðnu hámarki á síðustu árum með verulega bættri aðstöðu fyrir þennan hóp nemenda. VMA hefur þannig náð góðum árangri í að bjóða hverjum nemanda nám við hæfi.

Einn hluti gæðakerfis VMA felst í mati á námsgengi. Skólinn hefur mótað mælikvarða fyrir fjóra þætti sem gefa eiga vísbendingar um námsgengi: meðaleinkunn, fallprósentu, mætingar og brottfall. Markmið skólans er að meðaleinkunn sé 6,5 og fallprósenta undir 10%. Haustið 2017 var meðaleinkunn 6,93 og fallprósenta 10.2%. Lítil umfjöllun er um þessar niðurstöður í gögnum skólans en það ræðst hugsanlega af því að markmiðum er náð. Hins vegar má sjá í eldri gögnum að ef gæðamarkmið nást ekki þá er skýringa leitað og skoðað hvernig bregðast má við. Með skráningu viðmiða og kerfisbundinni eftirfylgni er stöðugt fylgst með þessum mikilvæga þætti skólastarfsins.

Brotthvarf nemenda í dagskóla VMA hefur verið um og yfir 10% undanfarin ár og hefur skólinn sett sér það markmið að það verði að hámarki 9%. Skólinn hefur beitt „Könnun á námsumhverfi nemenda (Risk Detector)“ til að finna nemendur í brotthvarfshættu. Námsráðgjafar skólans ræddu við þá nemendur sem þannig greindust í brotthvarfshættu og gáfu niðurstöður viðtalanna vísbendingar um að aukið aðhald og stuðningur sé nauðsynlegur til að styðja sérstaklega við nemendur sem eiga í námsörðugleikum. Viðbrögð skólans má sjá m.a. í opnun námsvers fyrir nemendur á brautarbrú, ráðningu sálfræðings og sérstökum umsjónarkennurum fyrir nýnema. Herslumun vantar á að markmið skólans um hámark brotthvarfs náist. Ólögmetar fjarvistir úr kennslustundum (skróp) eru hins vegar nokkuð miklar og keppikefli fyrir skólann að draga úr þeim.

VMA hýsir svokallaða Fab Lab smiðju sem stofnuð var með samstarfi VMA, Akureyrarbæjar, Símenntunarmiðstöðvar Eyjafjarðar (SÍMEY) og Nýsköpunarmiðstöðvar Íslands. Smiðjan er ætluð jafnt aðilum utan sem innan skólans og getur nýst öllum þeim sem stunda frumkvöðlastarfsemi og þurfa að fá frumgerðir verkefna smíðaðar. Skólinn þjónar þannig nærsamfélagi sínu með nýjum hætti. Smiðjan er einnig í vaxandi mæli notuð til kennslu í skólanum og gefur ómælda möguleika til að auka fjölbreytni í kennsluháttum og skapandi námi.

VMA hefur verið að auka samstarf við grunnskóla á sínu svæði. Á hverju vori er haldinn kynningardagur í skólanum fyrir nemendur í 9. bekk á upptökusvæði skólans. Vel hefur tekist til við að bjóða nemendum í efstu bekkjum grunnskóla upp á samvalsáfangu til kynningar á starfsnámi í VMA. Þar kynnast nemendur tækjum, tækni og vinnubrögðum sem mörgum eru framandi. Skólastjórnendur telja að merkja megi vaxandi áhuga grunnskólanemenda á starfsnámi í tenglum við þetta framtak.

Árlega fer fram kynning á háskólanámi fyrir nemendur í VMA en háskóladagurinn sem helgaður er kynningu á námi íslenskra háskóla hefur lengi verið haldinn í skólanum. Hins vegar eru engar skipulegar athuganir gerðar á því hvernig brautskráðum nemendum VMA vegnar á næsta skólastigi eða í atvinnulífi að frátöldum niðurstöðum sveinsprófa. Athuganir á afdrifum nemenda og viðhorfum þeirra til námsins í VMA gæti veitt gagnlega innsýn í styrkleika og veikleika í námsframboði og skólastarfi. VMA hefur óskað eftir því við Háskólanna á Akureyri að nemendur hans komi í skólann og vinni að rannsóknum og lokaverkefnum tengdum starfi VMA. Þar kann að felast möguleiki til að fylgjast með náms- og starfsferli og viðhorfum brautskráðra nemenda frá VMA.

Sjálfsmat skólans á vísbendingum 70-75 um það hvort nemendur VMA hafi tileinkað sér þá færni í grunnþáttum menntunar sem settir eru fram í aðalnámskrá framhaldsskóla 2011 liggur fyrir. Matsmenn telja sig hins vegar ekki hafa nægilegar forsendur til að leggja mat á þessa þætti.

Styrkleikar

- Náin tengsl við atvinnulíf og nærsamfélag.
- Náin við hæfi mjög breiðs hóps nemenda.
- Unnið er að því að draga úr brotthvarfi nemenda.
- Áhugaverð tenging við nærsamfélagið í gegnum Fab Lab smiðju.
- Valáfangar til kynningar á starfsnámi fyrir grunnskólanemendur.

Tækifæri til umbóta

- Kanna markvisst hvernig námið nýtist útskrifuðum nemendum.
- Vinna áfram að auknu samstarfi við Háskólann á Akureyri um skólaþróun.
- Þróa aðferðir til að draga enn frekar úr brotthvarfi.
- Fækka ólögmetum fjarvistum (skrópi) nemenda.

Heimildir og tilvísanir

Inngangur og almennar upplýsingar

- Ársskýrsla Verkmenntaskólans á Akureyri 2016.
- Skólanámskrá Verkmenntaskólans á Akureyri 2018.
- Skólasamningur 2015-2019 ásamt viðauka, Verkmenntaskólinn á Akureyri og mennta- og menningarmálaráðuneyti.
- Upplýsingar frá Verkmenntaskólanum á Akureyri sendar matsmönnum samkvæmt beiðni.
- Vefur Verkmenntaskólans á Akureyri (vma.is).

Matsþættir og rökstuðningur við niðurstöður

Stjórnun og skipulag

- Ársskýrsla Verkmenntaskólans á Akureyri 2016.
- Rýnihópar kennara, nemenda, náms- og starfsráðgjafa, þeirra sem sjá um félagsstarf nemenda og tengd málefni, annars starfsfólks, stjórnar foreldrafélags og stjórnar nemendafélags.
- Skólanámskrá Verkmenntaskólans á Akureyri 2017.
- Útprentanir úr gæðahandbók Verkmenntaskólans á Akureyri (Rýni stjórnenda) og skýringar skólans.
- Vefur Verkmenntaskólans á Akureyri (vma.is).
- Viðtöl við stjórnendur, gæðastjóra og formann skólanefndar.
- Kennsluáætlanir.

Kennsla og námsframboð

- Ársskýrsla Verkmenntaskólans á Akureyri 2016.
- Kennsluáætlanir.
- Rýnihópar kennara, nemenda, náms- og starfsráðgjafa, þeirra sem sjá um félagsstarf nemenda og tengd málefni, annars starfsfólks, stjórnar foreldrafélags og stjórnar nemendafélags.
- Skólanámskrá Verkmenntaskólans á Akureyri 2018.
- Gæðaskýrslur VMA 2017.
- Vefur Verkmenntaskólans á Akureyri (vma.is).
- Viðtöl við stjórnendur, gæðastjóra og formann skólanefndar.

Samskipti og líðan

- Ársskýrsla Verkmenntaskólans á Akureyri 2016.
- Rannsóknir og greining: Niðurstöður rannsókna meðal framhaldsskólanema á Íslandi 2016, unnið fyrir VMA.

- Rýnihópar kennara, nemenda, náms- og starfsráðgjafa, þeirra sem sjá um félagsstarf nemenda og tengd málefni, annars starfsfólks, stjórnar foreldrafélags og stjórnar nemendafélags.
- Sjálfsmatsskýrslur Verkmenntaskólans á Akureyri 2015-2016.
- Skólanámskrá Verkmenntaskólans á Akureyri 2018.
- Útprentanir úr gæðahandbók Verkmenntaskólans á Akureyri (Rýni stjórnenda) og skýringar skólans.
- Vefur Verkmenntaskólans á Akureyri (vma.is).
- Viðtöl við stjórnendur og formann skólanefndar.

Húsnæði og aðbúnaður

- Ársskýrsla Verkmenntaskólans á Akureyri 2016.
- Rýnihópar kennara, nemenda, náms- og starfsráðgjafa, þeirra sem sjá um félagsstarf nemenda og tengd málefni, annars starfsfólks, stjórnar foreldrafélags og stjórnar nemendafélags.
- Skólasamningur 2015-2019 ásamt viðauka, Verkmenntaskólinn á Akureyri og mennta- og menningarmálaráðuneyti.
- Viðtöl við stjórnendur og formann skólanefndar.

Lykilárangur

- Ársskýrsla Verkmenntaskólans á Akureyri 2016.
- Rýnihópar kennara, nemenda, náms- og starfsráðgjafa, þeirra sem sjá um félagsstarf nemenda og tengd málefni, annars starfsfólks, stjórnar foreldrafélags og stjórnar nemendafélags.
- Gæðaskýrslur Verkmenntaskólans á Akureyri 2017.
- Skólanámskrá Verkmenntaskólans á Akureyri 2018.
- Upplýsingar frá skólanum sendar matsmönnum samkvæmt beiðni.
- Vefur Verkmenntaskólans á Akureyri (vma.is).
- Viðtöl við stjórnendur og formann skólanefndar.
- Sjálfsmatsskýrsla 2016-2017.